



Ministerio de Comercio, Industria y Turismo
República de Colombia

ESTRUCTURA PRODUCTIVA Y DE COMERCIO EXTERIOR DEL DEPARTAMENTO DE BOLÍVAR

MINISTERIO DE COMERCIO, INDUSTRIA Y TURISMO

Bogotá, junio de 2004



JORGE HUMBERTO BOTERO
Ministro

JUAN RICARDO ORTEGA
Viceministro de Comercio Exterior

CARLOS ALBERTO ZARRUK
Viceministro de Desarrollo Empresarial

Negociadores Internacionales

HERNANDO JOSE GOMEZ
GABRIEL DUQUE
JAIRO MONTOYA

EDUARDO MUÑOZ
Director de Relaciones Comerciales

HERNAN AVENDAÑO CRUZ
Jefe de la Oficina de Estudios Económicos

Equipo de trabajo

Martha Cecilia Alvarez R.
Tránsito Porras Garzón
Jaime Gálvez
Ivonne Adriana Martínez Z.

Asesora Oficina de Estudios Económicos
Asesora Oficina de Estudios Económicos
Profesional Oficina de Estudios Económicos
Estudiante en Prácticas Oficina Estudios Económicos





Libertad y Orden

INDICE

	Página
Presentación	5
Resumen Ejecutivo	7
1. Indicadores generales de Bolívar	13
1.1 Estructura del PIB	13
1.2 Indicadores de competitividad	22
1.3 Empleo	24
2. Comercio exterior	24
2.1 Balanza comercial.	26
2.2 Exportaciones	26
2.3 Importaciones	35
3. Exportaciones a Estados Unidos	42
4. Exportación de servicios de Bolívar	45
5. Instrumentos de la política de desarrollo empresarial en Bolívar	46
5.1 Productividad y competitividad	46
5.2 Oferta exportable	49
5.3 Promoción empresarial	50
5.3.1 FOMIPYME	50
5.3.2 Programa de minicadenas productivas	51
5.3.3 Subcontratación	51
5.3.4 Centros Regionales de Inversión y Tecnología	51
5.3.5 Comercialización	51
5.4 Crédito de fomento	52
5.5 Proexport	53
Conclusiones	54
Nota Metodológica	56
Anexo estadístico	58





PRESENTACIÓN

El mundo está inmerso en un proceso creciente de globalización que tiene múltiples facetas. Las más conocidas son las tendencias al libre comercio de mercancías y servicios (bancarios, de seguros, *internet*, etc.) y los flujos de capital, tanto de inversión extranjera directa como de financiación.

El notable crecimiento de los flujos de comercio de mercancías y de servicios durante las últimas décadas se ha dado de forma simultánea con la gradual supresión de obstáculos que los limitan. Este proceso ha tenido al menos tres vías de desarrollo: las decisiones unilaterales, las que se dan en marco de la Organización Mundial del Comercio y las que resultan de las negociaciones entre grupos de países, como son los tratados de integración económica.

Colombia ha sido un agente activo en este proceso y ha tomado opciones en las tres vías mencionadas. Esto significa que desde hace varios años el país viene comprometido en el logro de una mayor inserción internacional, aboga por un comercio más libre y cuenta con una agenda amplia de negociaciones con otros países.

Cabe recordar que Colombia adhirió al GATT en 1981 y luego a la OMC en 1995; con esta adhesión el país asumió, como todos los demás miembros, compromisos en materia de desgravación arancelaria y de arancelización de otras medidas que constituyen obstáculos al comercio. Adicionalmente, desde finales de la década de los ochenta y comienzos de los noventa, el país adoptó una apertura unilateral y una serie de reformas estructurales para reducir los costos de las transacciones de comercio exterior y modernizar el aparato productivo. Por último, en materia de integración Colombia ha adelantado negociaciones desde la década de los sesenta, primero en el marco de la ALADI y luego con la constitución del Pacto Andino. En las décadas siguientes se firmaron numerosos acuerdos de alcance parcial y en tiempos más recientes se han buscado acuerdos más profundos; es el caso del relanzamiento de la Comunidad Andina de Naciones –CAN– con el propósito de alcanzar una Unión Aduanera, la firma del tratado de libre comercio con México y Venezuela (G3) en 1994 y la decisión de asumir los compromisos para hacer realidad la integración hemisférica –ALCA– que fue lanzada en la Cumbre de las Américas de 1994.

Aun cuando los procesos de integración, apertura económica y liberalización del comercio son temas de la agenda del país desde hace varios años, el presente año reviste particular importancia porque el ALCA entra en la recta final y porque el país negociará con los Estados Unidos un tratado de libre comercio. Se trata de dos de las negociaciones más importantes para Colombia y con profundas repercusiones en los años venideros.

Por estas razones, el Ministerio de Comercio, Industria y Turismo considera indispensable una difusión amplia de los alcances de las negociaciones en marcha; dar a conocer qué se negocia y cómo se negocia; divulgar cuáles las oportunidades y los riesgos que se pueden derivar de un tratado de libre comercio. Los *Seminarios Regionales sobre Negociaciones Comerciales* se han diseñado para avanzar en ese objetivo.



Uno de los insumos que aporta el Ministerio es una radiografía del comercio internacional de cada departamento. El documento que hoy presentamos: “Estructura productiva y de comercio exterior de Bolívar”, actualiza los análisis regionales con que cuenta el Ministerio. Este trabajo monográfico hace una caracterización de la estructura productiva del departamento, usa una amplia batería de indicadores que permiten destacar los aspectos más importantes del comercio internacional de Bolívar y reseña los instrumentos de la política de desarrollo empresarial que se vienen implementando, bien sea a nivel local o a nivel nacional, con el propósito de mejorar la productividad y competitividad del aparato productivo. Con el propósito de motivar el avance de los análisis aquí presentados, se ponen a disposición de los interesados todas las bases de datos utilizadas.

Esperamos que este documento y la discusión que en torno a él se genere enriquezcan el conocimiento del comercio internacional de Bolívar y sirvan para detectar fortalezas y debilidades. También cabe esperar que el documento y los *Seminarios Regionales sobre Negociaciones Comerciales* amplíen la agenda sobre la que deben trabajar las diferentes instancias regionales y nacionales en las que confluyen el sector privado, la academia y el sector público, con el propósito de prepararse para un mejor aprovechamiento de las ventajas de los acuerdos comerciales.

JORGE HUMBERTO BOTERO



Resumen ejecutivo

Estructura productiva y de comercio exterior del departamento de Bolívar

1. Indicadores generales del departamento

Entre 1990 y 2001, la economía de Bolívar creció a promedio anual de 3.3%, por encima de la variación del PIB nacional de 2.6%. Su comportamiento fue muy heterogéneo y esto se tradujo en un crecimiento del PIB *per cápita* promedio anual de 0.8%. Bolívar participa en 3.7% en el PIB nacional ubicándose como el séptimo departamento en importancia.

La principal actividad económica del departamento es la *Industria manufacturera*, cuya producción bruta industrial representa 6.8% de la producción bruta nacional y es la sexta región en orden de importancia. Los dos principales sectores son *Fabricación de sustancias químicas industriales* y *Otras manufacturas*, que por reserva estadística incluye *Fabricación de prendas de vestir*, *Industria del cuero*, *Fabricación de calzado*, *Refinería de petróleo*, *Fabricación de productos derivados del petróleo y el carbón* y *Construcción de maquinaria y equipos*.

El eje de la actividad industrial del departamento es la ciudad de Cartagena, en especial el Complejo Industrial de Mamonal, que alberga grandes empresas petroleras, agroindustriales, productoras de insumos y materias primas para la industria textil, del vidrio, del papel, del jabón, de plástico, tubería y otras.

El segundo renglón en el PIB departamental es *Servicios sociales, comunales y personales*, en el cual sobresale la participación de la administración pública.

El tercer sector es el *Agropecuario, silvicultura, caza y pesca*, aunque su participación se redujo entre 1991 y 2001. El área destinada a la actividad agropecuaria se divide en 9.4% a la agricultura y 90.6% a la actividad pecuaria. En agricultura, Bolívar se caracteriza por ser el primer productor nacional de yuca, el segundo productor de ajonjolí, maíz tradicional y tabaco negro para la exportación, el tercer productor de arroz seco manual y el cuarto productor de arroz seco mecanizado y de sorgo. Con excepción de arroz seco mecanizado, en el resto de los casos se observa que el rendimiento por hectárea es superior al promedio nacional en cada producto. En la actividad pecuaria, 59% es ganado de doble propósito y el hato lechero aporta diariamente 567 mil litros diarios de leche.

El cuarto sector generador de valor agregado es *Establecimientos financieros, seguros, inmuebles y servicios a las empresas* y el quinto sector es *Comercio*, reparación, restaurantes y hoteles.

En este último se destaca el aporte al PIB del sector turístico de la ciudad de Cartagena de Indias; la participación promedio del producto hotelero en el PIB total de Cartagena fue de 5.3% entre 1990 y 1999 y la participación promedio del producto hotelero en el PIB de servicios fue de 20.5%. Como generador de empleo, según cifras disponibles para 1997,



Libertad y Orden

el sector turístico generó cerca de 12,254 puestos de trabajo entre empleos directos e indirectos.

En cuanto a su nivel de competitividad, en el estudio realizado por la CEPAL ubica a Bolívar en 2001 en el puesto catorce. Está en mejor posición competitiva en factores como internacionalización, medio ambiente y gestión empresarial. Existen deficiencias en factores como *Finanzas, Recurso humano, Fortaleza económica, Ciencia y tecnología, Infraestructura y Gobierno e instituciones*.

El departamento tiene cerca de 4.2% de las personas ocupadas en el país y 2.8% de los desempleados. El departamento mantiene una tendencia creciente en su tasa de desempleo, aunque se ubicó por debajo de los niveles en el total nacional. Cartagena alberga 76% de la población ocupada del departamento y la tasa de desempleo está se ubicó en 21% en 2000. Las actividades económicas que concentran 82% de los ocupados son comercio, servicios comunales y personales, industria y transporte.

2. Comercio exterior

Entre 1993 y 2002, el departamento registró un déficit promedio de US\$126.1 millones en la balanza comercial; este promedio se reduce en 2003 gracias al superávit comercial de US\$134.4 millones. Si se excluyen café y petróleo el superávit baja a US\$108.1 millones. En el balance negativo del período incidió el comportamiento deficitario del comercio de *Química básica orgánica, Maquinaria mecánica, Combustibles Siderurgia, Maquinaria eléctrica, Fertilizantes y Cereales*. Los balances positivos se registraron en *Plásticos y otros derivados, Pescados, Otros químicos, Minerales no metálicos*.

Los países con los cuales registró déficit el departamento fueron Estados Unidos, Alemania, Suiza, Brasil, Reino Unido, Rusia, Dinamarca y China.

El indicador de Balanza Comercial Relativa para el departamento de Bolívar fue negativo (-0.11) entre 1993 y 2002 y cambió de signo en 2003 (0.08). Este cambio de signo muestra una mejoría en la competitividad relativa del departamento al dejar de ser importador neto. El indicador muestra que en 26 de 97 capítulos es exportador neto; este número aumentó a 33 en 2003. Los productos más competitivos fueron *Metalurgia de plomo, Cuero, Tabaco, Harinas, Pescados, Confecciones de cuero, Animales vivos, Minerales no metálicos y Carnes y mariscos en conserva*.

Las exportaciones no tradicionales registraron un aumento en el ritmo de crecimiento a una tasa promedio anual de 9% y corresponden en promedio a 95% de las exportaciones del departamento, comportamiento que permitió pasar a las exportaciones per cápita de US\$277 a US\$306 entre 1991 y 2003.

Por clasificación CIIU, el 67% de las exportaciones corresponden a *Resinas sintéticas y materias plásticas, Abonos y plaguicidas y Pescados y crustáceos*. De estos tres productos los más dinámicos fueron los dos primeros que crecieron a una tasa promedio anual de 10% entre 1991 y 2003. Por el contrario, las exportaciones de *Pescados y*



Libertad y Orden

crustáceos cayeron a una tasa de 2% anual.

Las empresas que ganaron participación en las exportaciones del departamento (más de veinte puntos porcentuales) son las que absorbieron mayor cantidad de mano de obra (62% del empleo generado por la industria manufacturera en el departamento). Se destacan los sectores de *Industrias manufactureras* que por reserva estadística incluye las agrupaciones de *Fabricación de prendas de vestir*, *Industria del cuero*, *Fabricación de calzado*, *Refinería de petróleo*, *Fabricación de productos derivados del petróleo y el carbón* y *Construcción de maquinaria y equipos*.

Los 20 principales productos de exportación representan en promedio cerca de 90.4% del total exportado por el departamento de Bolívar. De estos productos, los primeros cinco productos son 55.7% de las ventas totales, siendo las más dinámicas las ventas externas de *Polímeros de cloruro de vinilo* y *Polímeros de propileno*; estos dos productos concentran 25.48% de las exportaciones del departamento.

Entre los productos cuyas ventas externas cayeron se destacan *Cementos hidráulicos*, *Pescado congelado*, *Tabaco en rama o sin elaborar*, *Poliacetales*, los demás *poliéteres*.

En las exportaciones de Bolívar por destino se destacan los primeros cuatro países a donde se dirige 53% de las exportaciones, de los cuales los mercados más dinámicos son Ecuador, Estados Unidos y Perú.

El Índice de Herfindahl-Hirschman para el departamento de Bolívar ha oscilado entre 700 y 839, lo que evidencia una alta diversificación en sus productos de exportación. Este comportamiento está acorde con el número de subpartidas arancelarias que pasaron de 196 en 1991 a 349 en 2003.

El Coeficiente de Apertura Exportadora se incrementó entre 1998 y 2000 al pasar de 25.8 a 27.2. Por encima de 50% se encuentran *Elaboración de pescado*, *crustáceos y otros productos marinos (3114)*; *Industrias básicas de hierro y acero (3710)*; y *Fabricación de sustancias químicas industriales básicas (3511)*. Entre 28.9% y 50% están *Fabricación de resinas sintéticas*, *materias plásticas (3513)*, *Fabricación de productos plásticos (3560)* y *Fabricación de abonos y plaguicidas (3512)*.

Las importaciones crecieron a una tasa promedio anual de 3.1%, por debajo del crecimiento nacional (3.5%); para el período 1993-2003 las importaciones de Bolívar representaron 4.8% de las totales nacionales. Los años en los cuales superaron el promedio de participación fueron 1999, 2000, 2001 y 2002; la participación más alta se registró en 2000 cuando alcanzó 6.2% de las importaciones nacionales.

Según la clasificación CUODE, el 80% de las importaciones son *materias primas*, en especial las destinadas a la industria, entre las cuales se destacan los *productos químicos farmacéuticos semielaborados*.

Según la clasificación industrial CIIU, más de 45% de las importaciones de Bolívar



(US\$300.5 millones) corresponden a *Fabricación de sustancias químicas industriales básicas*. Su proporción ha crecido durante el período de estudio, lo cual corrobora la importancia que tiene dicho sector en la producción industrial del departamento. Las importaciones más dinámicas fueron de *Hidrocarburos acíclicos, Aceites crudos de petróleo, Cebada y Aparatos y dispositivos*. Cayeron las importaciones de *Hidrocarburos cíclicos, Compuestos heterocíclicos, Abonos minerales o químicos*, como los más destacados.

El principal origen es Estados Unidos, que absorbe cerca de 60% de las compras externas, seguido por Venezuela, Alemania y Brasil.

El Coeficiente de Penetración de Importaciones ha sido estable y se ubicó alrededor de 33%, muy cercano al alcanzado a nivel nacional. Se destaca el índice registrado en *Industrias manufactureras (3909A)* que agrupa muchos sectores por reserva estadística. Este sector representa 43.3% de la producción promedio del departamento, tiene un CPI de 65.3% y genera la mayor cantidad de empleo; en 2000 ocupó 3,234 empleados.

3. Exportaciones a Estados Unidos

En 2003, Bolívar exportó (sin café) a los Estados Unidos US\$142.1 millones (20% de sus exportaciones totales). Los primeros catorce productos concentran 96.4% de las exportaciones a dicho mercado. El principal producto exportado fue *Cementos hidráulicos* por US\$36.3 millones, el cual representa 3% de lo importado por Estados Unidos del mundo y 57.5% de lo exportado por Colombia a este destino. Le siguen en importancia *Demás tubos y perfiles huecos, Demás aeronaves, Polímeros de cloruro de vinilo y Crustáceos*. Los cinco primeros productos corresponden a 82.1% de las exportaciones del departamento.

Según el indicador de Ventaja Comparativa Revelada, Bolívar registra un indicador positivo en veintiocho productos exportados; en promedio por dichos productos se obtuvieron ingresos externos por US\$69.4 millones y representaron 93.6% de las exportaciones del departamento a Estados Unidos. Los productos que históricamente han registrado ventaja comparativa son *Hortalizas (incluso (silvestres)) conservadas provisionalmente; Cementos hidráulicos, Demás animales vivos, Raíces de yuca, Crustáceos, Tabaco en rama o sin elaborar y Demás placas, láminas, hojas y tiras, de plástico no celular*

Entre 1991 y 2003 se observó que la utilización de las preferencias arancelarias ATPA-ATPDEA por parte de Bolívar aumentó a una tasa promedio anual de 6.2%, al pasar de 17% en 1991 a 37% en 2003. Contribuyeron a este nivel de aprovechamiento las exportaciones de *Café, té y especias; Frutos en conserva, Papel, Cerámica y Hortalizas*, en los últimos cinco años.

4. Exportación de servicios

Las exportaciones de servicios registran un comportamiento creciente. Tomando en



cuenta los registros de exportación de servicios, pasaron de US\$1.6 millones en 2002 a US\$4.1 millones en 2003. En este último año la mayoría de ventas externas correspondieron a *Servicios de reparación y mantenimiento*.

5. Instrumentos de la política de desarrollo empresarial

Desde hace varios años el gobierno viene adelantando labores orientadas a la preparación del aparato productivo para los escenarios de mayor integración a los mercados internacionales. La tarea del gobierno ha consistido en afinar diversos instrumentos, como el crédito y la inteligencia de mercados, y propiciar las condiciones para que el sector privado lidere los procesos de diagnóstico de problemas para competir en una economía más abierta, mejora de competitividad, adecuación tecnológica y determinación de su oferta exportadora.

Para la mejora de la productividad se han implementado tres programas de carácter nacional como parte de la Política Nacional de Productividad y Competitividad: la Red Colombia Compite, las Cadenas Productivas y el Programa de Productividad. A nivel del departamento se cuenta con los programas regionales de competitividad.

Para el caso particular de Bolívar, los empresarios han participado directamente en el Convenio de Competitividad Exportadora Regional del Clúster de Turismo en Cartagena e indirectamente en los convenios nacionales de *Camarón de cultivo, Cadena cárnica, Cadena láctea y sus derivados, Cadena forestal - madera muebles y artículos de madera, Cadena metalmecánica y Cadena petroquímica*.

Con el objetivo de definir la oferta exportable departamental y detectar los obstáculos a la mayor internacionalización se crearon los Comité Asesores de Comercio Exterior - CARCE, en los que hay un trabajo conjunto de gobierno, sector privado y academia.

El Carce de Bolívar elaboró su Peer y su Visión a 2011: “será la región exportadora líder de Colombia, resultado de su competitividad en la Agroindustria, el Turismo y la Petroquímica, aprovechando el potencial de su talento humano y su estratégica posición como puerto integral en el Caribe”.

Definió lo siguientes objetivos:

Objetivo 1: Fomentar el desarrollo agroindustrial y pecuario del departamento

Objetivo 2: Reorientar el sistema educativo articulándolo con los sectores productivo, público y privado, que permitan generar una cultura exportadora cimentada en los valores, la identidad cultural y la vocación productiva regional

Objetivo 3: Lograr que el departamento de Bolívar ofrezca al sector exportador una infraestructura logística que facilite el comercio internacional.

Objetivo 4: Desarrollar turísticamente al departamento de Bolívar en forma sostenible

Objetivo 5: Integrar la cadena petroquímica para lograr alta competitividad a nivel internacional, especialmente a nivel latinoamericano, poniéndose a la vanguardia en



calidad e innovación tecnológica y alcanzando reconocimiento por la fabricación y comercialización de productos de exportación con alto valor agregado.

Como el objetivo de mejorar la productividad y la competitividad no compete solamente a las empresas exportadoras, se cuenta con un instrumental de promoción empresarial, que tiene especial énfasis en la Mipyme. Se busca mejorar la tecnología de las empresas (Fomipyme), mejorar la competitividad de las minicadenas productivas impulsando la asociatividad, la ampliación del mercado de las pyme mediante la subcontratación por parte de empresas grandes, (plan padrinos) etc.

Por último se han implementado nuevos programas para la consecución de créditos a través de Bancoldex, con el respaldo del Fondo Nacional de Garantías. Adicionalmente Proexport presta asesoría y orientación en la consecución de mercados y en los temas relacionados con el comercio exterior.



Libertad y Orden

ESTRUCTURA PRODUCTIVA Y DE COMERCIO EXTERIOR DEL DEPARTAMENTO DE BOLIVAR

1. Indicadores generales del departamento

Entre 1990 y 2001, la economía del Bolívar registró un crecimiento promedio anual de 3.3%, por encima de la variación del PIB nacional de 2.6%. El comportamiento del PIB durante el período fue muy heterogéneo. Las tasas de crecimiento de los años 1992, 1995, 1998, 2000 y 2001 compensaron caída del producto en el resto de la década. Esta variabilidad del producto se tradujo en un crecimiento promedio anual de 0.8% en el PIB *per cápita*, entre 1990 y 2001, destacándose el decrecimiento de este indicador a partir de 1996.

Durante la década de los noventa, el PIB *per cápita* departamental se ubicó siempre por debajo del nacional; en 2001 el PIB *per cápita* de Bolívar fue inferior en 20% al del país. En este último año Bolívar ocupó el puesto diecisiete, superado por: Vaupés, Huila, Caldas, Atlántico, Tolima, Guaviare, Cundinamarca, Arauca, la Guajira, Valle, Antioquia, Meta, Santander, Bogotá, San Andrés y Casanare.

La economía de Bolívar participa en el PIB nacional entre 3.8% y 3.6%. Estos porcentajes recogen un comportamiento bastante variable en el período de análisis. Mientras que en 1992 registró la más alta participación, a partir del siguiente año cayó a una tasa promedio anual de 5% hasta alcanzar su nivel más bajo en 1997. Esta tendencia se rompe en el siguiente año con un crecimiento promedio anual de 3.8%, que le permite finalizar el período con una participación del 3.79% en 2001. En la estructura nacional, es la séptima región en importancia, después de Bogotá (21.6%), Antioquia (14.9%), Valle (11.7%), Santander (6%), Cundinamarca (5%) y Atlántico (4.4%).

1.1 Estructura del PIB departamental

Durante la década de los noventa se registraron cambios importantes en la estructura del producto departamental. Por una parte se observó una aceleración del crecimiento en actividades como *Servicios sociales, comunales y personales* y *Construcción*, que crecieron a tasas de 6.9% y 6.2%, respectivamente. A un ritmo menor crecieron actividades como *Industria manufacturera (4.4%)*, *Establecimientos financieros, seguros, inmuebles y servicios a las empresas (3.8%)*. Los más bajos crecimientos se registraron en *Transporte, almacenamiento y comunicación, Agricultura, silvicultura, caza y pesca* y *Comercio, reparación, restaurantes y hoteles* (cuadro 1).

A pesar de lo anterior, la *Industria manufacturera* se mantuvo como el rubro que más genera valor agregado en el departamento. En 2001 la producción bruta industrial de Bolívar representaba 6.8% de la producción bruta nacional, siendo la sexta región en orden de importancia, antecedida por Cundinamarca, Santander, Valle, Antioquia y Bogotá. Así mismo, registraba 133 establecimientos industriales (1.8% del total en el país) y era el quinto departamento consumidor de energía eléctrica (7.26%), superado por



Boyacá (7.31%), Bogotá (12.6%), Antioquia (17.1%) y Valle (18%)¹.

Cuadro 1

Departamento de Bolívar: Producto Interno Bruto por ramas de actividad

Ramas de actividad	1990-1992	1993-1995	1996-1998	1999-2001
Agropecuario, silvicultura, caza y pesca	13.9	13.2	12.2	11.5
Explotación de minas y canteras	4.1	4.1	2.6	1.7
Electricidad, gas y agua	5.2	4.7	4.6	2.3
Industria manufacturera	20.5	18.5	21.2	24.6
Construcción	3.0	4.2	2.9	3.6
Comercio, reparación, restaurantes y hoteles	14.2	13.4	11.1	9.9
Transporte, almacenamiento y comunicación	8.2	8.9	8.6	8.0
Estab. financieros, seguros, inmuebles y servicios a las empresas	8.4	9.0	10.4	10.1
Servicios sociales, comunales y personales	12.8	15.4	19.1	19.6
Servicios de intermediación financiera medidos indirectamente	1.8	2.4	3.2	2.2
Derechos e impuestos	11.5	11.1	10.7	10.8
Subtotal Valor Agregado	88.5	88.9	89.3	89.2
PRODUCTO INTERNO BRUTO	100.0	100.0	100.0	100.0

Fuente: DANE. Cálculos: Ministerio de Comercio, Industria y Turismo

Siete sectores explican 97.1% de la producción bruta y 85.5% del empleo industrial del departamento. Entre ellos se destacan la *Fabricación de sustancias químicas industriales* que genera el 38.4% de la producción bruta del departamento y equivale a 41.6% de la producción nacional; este sector genera 14.3% del empleo del departamento y 9.6% del empleo nacional.

Le sigue en orden de importancia el rubro *Otras manufacturas* (36.1%) que por reserva estadística incluye las agrupaciones de *Fabricación de prendas de vestir*, *Industria del cuero*, *Fabricación de calzado*, *Refinería de petróleo*, *Fabricación de productos derivados del petróleo y el carbón* y *Construcción de maquinaria y equipos* (cuadro 2).

Estas dos actividades representan el 74.6% de la industria manufacturera de Bolívar.

El tercer rubro corresponde a la *Fabricación de productos alimenticios* (9.3% de la producción del departamento), seguido por *Fabricación de productos plásticos*, *Fabricación de otros productos minerales no metálicos*, e *Industrias básicas de hierro y acero*.

El eje de la actividad industrial del departamento es la ciudad de Cartagena, en especial el Complejo Industrial de Mamonal, que alberga grandes empresas petroleras, agroindustriales, productoras de insumos y materias primas para la industria textil, del vidrio, del papel, del jabón, de plástico, tubería y otras².

¹ DANE. Encuesta Anual Manufacturera-2000

² Cámara de Comercio de Cartagena. <http://www.cccartagena.org.co>

Cuadro 2
Departamento de Bolívar: Principales agrupaciones industriales

	Número de establecimientos	% del total nacional	Producción bruta (\$)	% del total nacional
Total nacional	7,248		61,037,594,758	
Total Bolívar	133	1.8	4,149,763,472	6.8
CIIU Descripción				
311 Fabricación de productos alimenticios, excepto bebidas	29	2.4	386,905,515	3.0
351 Fabricación de sustancias químicas industriales	15	9.6	1,596,026,513	41.6
356 Fabricación de productos plásticos, n.e.p.	10	2.2	183,676,986	7.3
390 Otras industrias manufactureras *	11	6.1	1,498,746,556	431.2
371 Industrias básicas de hierro y acero	8	10.8	102,999,198	6.3
313 Industria de bebidas	4	3.1	156,805,338	4.1
369 Fabricación de otros productos minerales no metálicos	7	2.2	105,935,325	4.8
342 Imprentas, editoriales e industrias conexas	9	2.0	13,565,226	0.7
382 Construcción de maquinaria, exceptuando la eléctrica	4	1.2	13,853,948	1.6
352 Fabricación de otros productos químicos	7	1.9	20,323,758	0.4
312 Elaboración de productos alimenticios diversos	8	2.8	31,765,465	1.0
381 Fabricación de productos metálicos, exceptuando maquinaria	4	0.7	14,401,632	0.9
332 Fabricación de muebles accesorios, excepto los que son princ	3	1.7	2,534,658	1.3
331 Industria de la madera y productos de madera y corcho, excep	8	6.2	4,238,221	1.3
384 Construcción de material de transporte	6	2.7	17,985,133	0.9

Fuente: DIAN-DANE. Cálculos: Ministerio de Comercio, Industria y Turismo
Por reserva estadística, la agrupación 390 incluye 322, 323, 324, 353 354

En cuanto al empleo generado, la fabricación de productos alimenticios, de sustancias químicas industriales, de productos plásticos y otras manufacturas absorben 67.9% de la mano de obra industrial del departamento y más de 33.9% del empleo nacional de estos sectores (cuadro 3).

Cuadro 3
Departamento de Bolívar
Empleo industrial – 2000

	Total personal ocupado	% del total del departa-mento	Personal ocupado nacional	% del total nacional
Total nacional			534,667	
Total Bolívar	11,611			
CIIU Descripción				
311 Fabricación de productos alimenticios, excepto bebida	4,181	36.0	91,527	4.6
351 Fabricación de sustancias químicas industriales	1,665	14.3	11,243	14.8
356 Fabricación de productos plásticos, n.e.p.	1,118	9.6	31,349	3.6
390 Otras industrias manufactureras *	924	8.0	8,447	10.9
371 Industrias básicas de hierro y acero	767	6.6	8,728	8.8
313 Industria de bebidas	686	5.9	22,839	3.0
369 Fabricación de otros productos minerales no metálicos	585	5.0	16,568	3.5
342 Imprentas, editoriales e industrias conexas	428	3.7	26,073	1.6
382 Construcción de maquinaria, exceptuando la eléctrica	273	2.4	16,668	1.6
352 Fabricación de otros productos químicos	210	1.8	39,039	0.5
312 Elaboración de productos alimenticios diversos	206	1.8	18,551	1.1
381 Fabricación de productos metálicos, exceptuando mad	157	1.4	26,122	0.6
332 Fabricación de muebles accesorios, excepto los que s	149	1.3	5,690	2.6
331 Industria de la madera y productos de madera y corch	133	1.1	5,080	2.6
384 Construcción de material de transporte	129	1.1	15,098	0.9

Fuente: DANE. Cálculos: Ministerio de Comercio, Industria y Turismo

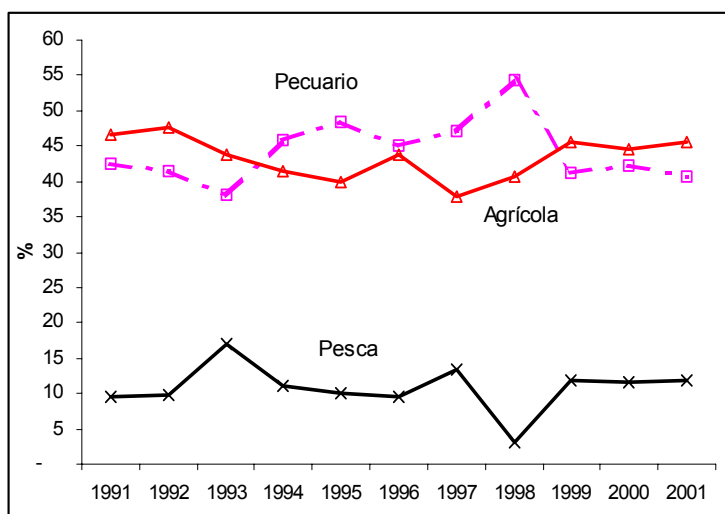
El **segundo renglón** en importancia en el PIB de Bolívar es *Servicios sociales, comunales y personales*. Sobresale la participación de la administración pública, que pasó de representar 33.3% del PIB departamental al comienzo de la década de los noventa a 42.1% en 2001.

El **tercer rubro** lo constituye el sector *Agropecuaria, silvicultura, caza y pesca*, el cual participó en promedio con 13.9% del PIB departamental entre 1990-1992 y se redujo a 11.5% en el período 1999-2001; 98% de la producción corresponde en su orden a agricultura diferente al café (47.5%), ganadería (37.5%) y pesca (13.2%) (gráfico 1).

Esta información se corrobora con la generada por la Encuesta Nacional Agropecuaria. En 2002 el área total del departamento (2,597,800 ha) corresponde a 2.3% del área total nacional. Del área destinada a la actividad agropecuaria (1,345,713 ha), 9.43% se destina a la agricultura y 90.57% corresponde a la actividad pecuaria, es decir, 1,218,801 ha³.

El 86.1% del área cultivada se dedica a cultivos transitorios como ajonjolí, arroz, frijol, maíz y sorgo, y el 13.9% restante corresponde a cultivos permanentes, como cacao, plátano, tabaco negro de exportación, caña papelera, cocotero, ñame y yuca.

Gráfico 1
Departamento de Bolívar – Participación en la producción agropecuaria



Fuente: DANE. Cálculos: Ministerio de Comercio, Industria y Turismo

Según el Anuario Estadístico de 2002⁴, Bolívar se caracteriza por ser el primer productor nacional de yuca, el segundo productor de ajonjolí, maíz tradicional y tabaco negro para la exportación, el tercer productor de arroz seco manual y el cuarto productor de arroz seco mecanizado y de sorgo. Con excepción de arroz seco mecanizado, en el resto

³ DANE–Ministerio de Agricultura y Desarrollo Rural (2002), “Encuesta Nacional Agropecuaria, resultados”.

⁴ Ministerio de Agricultura y Desarrollo Rural (2002), “Anuario Estadístico del sector agropecuario”

de los casos se observa que el rendimiento por hectárea es superior al promedio nacional en cada producto (cuadro 4).

Cuadro 4
Bolívar – Producción agrícola - 2002
Principales productos

Puesto producción nacional	Producto	Producción (t)		Area sembrada (ha)		Rendimiento kg/ha	
		Bolívar	Bolívar / Nacional %	Bolívar	Bolívar / Nacional %	Bolívar	Promedio nacional
1	Yuca	264,135	14.8	25,072	14.6	10,535	10,337
2	Ajonjolí	984	31.8	1,216	25.7	809	655
2	Maíz tradicional	91,926	13.3	49,952	12.1	1,840	1,666
2	Tabaco negro de exportación	1,579	22.3	741	19.2	2,131	1,827
3	Arroz secano manual	19,074	17.5	6,975	12.9	2,735	2,010
4	Arroz secano mecanizado	57,615	8.4	15,946	10.3	3,613	4,437
4	Sorgo	21,539	9.7	6,618	9.5	3,255	3,202

Fuente: Ministerio de Agricultura y Desarrollo Rural. Cálculos Ministerio de Comercio, Industria y Turismo

Durante la década de los noventa, la producción de *Yuca* en Bolívar tuvo un comportamiento decreciente hasta 1997, al caer a una tasa promedio anual de 15%. A partir del siguiente año, comenzó el proceso de recuperación acelerada, puesto que creció a una tasa promedio anual de 25%, lo que le permitió en 2002 ubicarse en el primer lugar con 14.8% de la producción nacional.

En el mismo período, el comportamiento de la producción de *Ajonjolí* en Bolívar ha sido variable; mientras se registró una producción importante entre 1993 y 1995 (2,023 toneladas) en el resto de años de la década el promedio producido fue 911 toneladas. A pesar de ello, en 2002 se convirtió en el segundo productor nacional con 31.7% de la producción nacional, un área sembrada de 1,216 ha y un rendimiento de 809 kg/ha, superior en 153 toneladas al rendimiento promedio nacional (655 t).

En *Maíz tradicional*, en el primer quinquenio de la década de los noventa el departamento alcanzó los niveles más altos de producción y área sembrada, siendo 1994 el punto más alto con 111,863 toneladas y un área sembrada de 68,250 ha. En los siguientes cuatro años se cambia la tendencia al desplomarse la producción a una tasa promedio anual de 15%. En 2000 hay un cambio importante que permite recuperar paulatinamente los niveles de producción registrados a comienzos de la década, y crece a una tasa promedio anual de 11% (cuadro 4).

La producción nacional de *Tabaco negro para la exportación* presenta una tendencia decreciente durante el período de análisis, tanto en área sembrada como en producción. Pasó de 8,874 ha en 1990 a 3,868 en 2002. Bolívar no ha sido ajeno a este comportamiento; la producción cayó a 6% anual y el área sembrada a una tasa de 9%. A pesar de ello, en 2002, 19.1% del área sembrada nacional (741 ha) correspondía a Bolívar con una producción de 1,579 toneladas, para rendimiento por hectárea por encima del promedio nacional (2,131 kg/ha). Esto lo convierte en el segundo productor después del departamento de Sucre.



Libertad y Orden

La producción de *Arroz* en el departamento ha tenido una tendencia creciente durante el período de análisis. En cuanto al arroz seco manual, su tasa de crecimiento promedio anual es de 11% mientras que el arroz seco mecanizado creció a una tasa promedio anual de 2%. En 2002, Bolívar fue el tercer productor de arroz seco manual y el cuarto productor de arroz seco mecanizado.

En la producción de *Sorgo*, Bolívar ocupó el quinto lugar, con 9.7% de la producción nacional y 9.5% del área sembrada nacional. A pesar de ello, en el período 1990 y 2002, la producción ha decrecido a una tasa promedio de 3% anual.

La *actividad pecuaria* corresponde al uso que se le da a 74% del área agropecuaria del departamento y corresponde a 3.6% de la producción pecuaria nacional. Bolívar cuenta con un hato estimado de 887 mil cabezas, repartidas en una superficie de 818,163 ha de pastos y 1,218,801 de malezas y rastrojos. El 59% es ganado de doble propósito. El hato lechero aporta diariamente 567 mil litros diarios de leche⁵

El **cuarto rubro** generador de valor agregado en el Departamento de Bolívar es *Establecimientos financieros, seguros, inmuebles y servicios a las empresas* con un promedio de 9% del PIB de Bolívar. Se destaca la participación de *Servicios inmobiliarios y de alquiler de empresas* que creció una tasa promedio anual de 5%, que le permitió pasar de 4.38% al 5.37% del PIB departamental.

El **quinto sector** es *Comercio, reparación, restaurantes y hoteles*, cuya participación ha disminuido en el período de análisis, al pasar de 14.2% entre 1990-1992 a 9.9% en entre 1999 y 2002. Más de 90% de este rubro corresponde a *Comercio y Hotelería y restaurantes*. En el período se destacó un crecimiento sólo de 2% en el rubro de *Hotelería y restaurantes*, que recoge la caída de la producción entre 1997 y 1999.

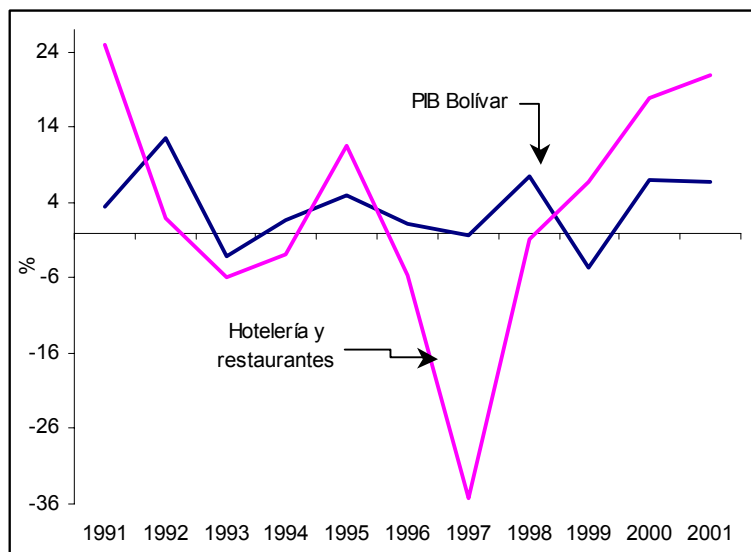
Como no existen datos precisos que muestren la importancia del sector turístico en la conformación del PIB regional y departamental, se presentan las estimaciones para Cartagena realizadas por un estudio del departamento de investigaciones de la Universidad J. Tadeo Lozano Seccional Caribe⁶. Según dicho estudio, los ingresos del subsector hotelero en Cartagena representan 5.1% de los ingresos de la ciudad. Por otra parte, la participación promedio del producto hotelero dentro del PIB de Cartagena entre 1990 y 1999 fue de 5.3% y la participación promedio del producto hotelero en el PIB de servicios es de 20.5% para Cartagena de Indias.

Además, el Producto Turístico de Cartagena constituyó entre 26% y 34% del valor total de la actividad económica del sector servicios durante la década de los noventa.

⁵ DNP (2002), “Información básica departamental de Bolívar”.

⁶ Báez Ramírez, Javier Eduardo (2000). “Balance del turismo regional en la década de los noventa y perspectivas: los casos de Barranquilla, Cartagena y Santa Marta”, en. *Serie de Estudios sobre la Costa Caribe*. Centro de Investigaciones de la Universidad Jorge Tadeo Lozano, Seccional Caribe.

Gráfico 2
Bolívar - Sector Hotelaría y restaurantes y PIB Bolívar
Variación anual - precios constantes de 1994



Fuente: DANE. Cálculos: Ministerio de Comercio, Industria y Turismo

En lo que respecta al impacto de la actividad turística en la generación de empleo, Cartagena de Indias es la que presenta valores más elevados. Para 1997, el sector turístico de la ciudad (incluyendo sólo los establecimientos hoteleros, las agencias de viajes, y los operadores turísticos) generó cerca de 12 mil puestos de trabajo entre empleos directos e indirectos.

El *Plan maestro de turismo para el litoral caribe* incluye a Cartagena como una de las ciudades más importantes del caribe, junto con Santa Marta y Barranquilla; hacia estas tres ciudades está dirigido este plan maestro, el cual a su vez hace parte del “Plan Sectorial de Turismo 2003-2006: Turismo para un nuevo país”.

1.2 Indicadores de competitividad

En el estudio realizado por la CEPAL sobre la competitividad de los departamentos en Colombia⁷ se encontró que para el 2001 el departamento de Bolívar ocupaba el puesto catorce. En el cuadro 5 se presenta el comportamiento de los diferentes factores de competitividad analizados por dicho estudio.

Bolívar se encuentra en mejor posición competitiva en factores como internacionalización, medio ambiente y gestión empresarial (cuadro 5).

⁷ CEPAL (2002) “Escalafón de la competitividad de los departamentos en Colombia”. Bogotá, diciembre.



Libertad y Orden

Cuadro 5 Competitividad del departamento del Bolívar

Factor	Puesto
Gestión empresarial	4
Medio ambiente	4
Internacionalización	5
Finanzas	7
Recurso humano	11
Fortaleza económica	13
Ciencia y tecnología	16
Infraestructura	20
Gobierno e instituciones	22

Fuente: CEPAL

a) Gestión empresarial. Evalúa la forma de gerencia que practican las empresas ubicadas en el departamento. Las variables que permitieron al departamento de Bolívar ubicarse en el cuarto puesto fueron, *Desempeño de las juntas directivas*, *Productividad laboral* y *Uso de tecnologías de la información en la gerencia* (primer puesto), *Prestaciones laborales en la industria* (segundo puesto) y el *Uso del marketing* (tercer puesto)

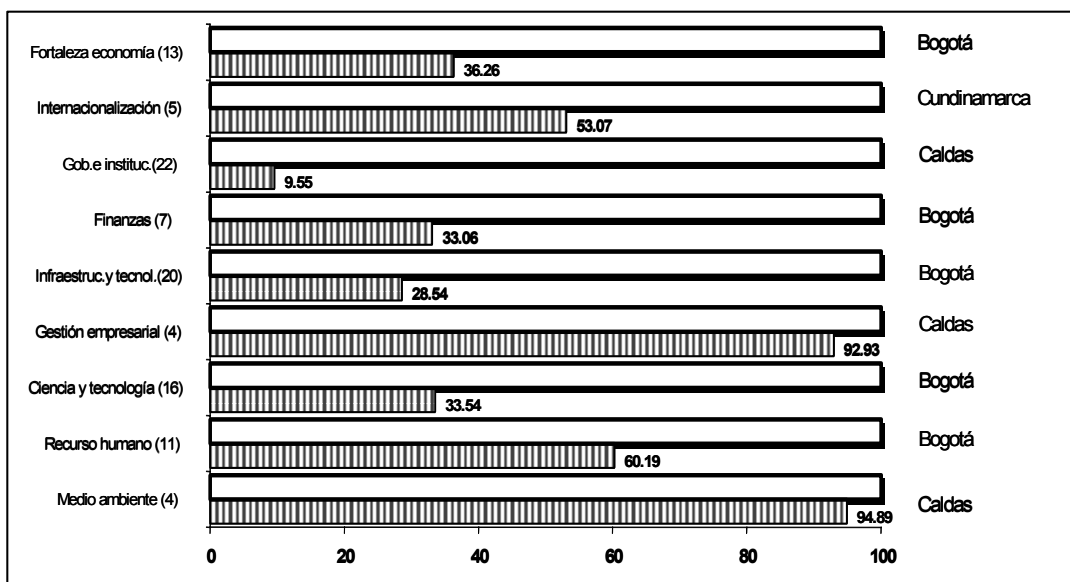
b) Medio ambiente. Comprende asuntos como regulación, prevención, incentivos y utilización de tecnologías limpias. En Bolívar se destacó el comportamiento variables como *Estándares ambientales que influyen favorablemente en la ventaja competitiva de la empresa* (segundo puesto), *Prioridad que le da el departamento a la aplicación de la regulación ambiental como factor que afecta la inversión empresarial* (tercer puesto), *Aplicación de tecnologías limpias* (tercer puesto) y *Regulación que incentiva los programas ambientales* (cuarto puesto).

c) Internacionalización. Se refiere al entorno comercial competitivo del departamento. Bolívar se ubicó en el quinto puesto por el comportamiento favorable de variables como *Empresas extranjeras en la contratación pública* (primer lugar), *Presencia de alianzas estratégicas* y *Tasa de orientación exportadora no tradicional* (segundo lugar) y *Coeficiente de internacionalización* (tercer lugar). En el cuarto lugar se ubicó en variables como *Dinámica de las exportaciones*, *Tasa de orientación exportadora total* y *Prioridad del comercio internacional en la política nacional*.

Bolívar tiene deficiencias en factores como:

a) Finanzas. Comprende cuatro grandes áreas: infraestructura financiera, eficiencia de la banca, acceso a financiamiento y situación financiera de las empresas. Bolívar se ubicó en los peores puestos en variables como *Profundización financiera*, *Cartera per cápita*, *Establecimientos financieros*. Los mejores puestos fueron para *Diversificación de instrumentos financieros*, *Facilidad de acceso al crédito bancario* y *Margen de utilidad empresarial*.

Gráfico 3
Bolívar- Escalafón por factores, comparado con el mejor departamento



Fuente: CEPAL

a) Recurso humano. Mide aspectos como el crecimiento de la población, ocupación, analfabetismo y calidad de los colegios. Bolívar ocupó el último lugar (puesto veintitres) en *Tasa de ocupación y Eficiencia del Sena*, lo que jalonó el comportamiento del factor. Mejor puesto ocupó en variables como *Esperanza de vida al nacer* y *Tasa de crecimiento de la población* (segundo puesto).

b) Fortaleza económica. Capta la capacidad y el grado de ajuste del agregado de la economía departamental frente a las presiones macroeconómicas y las inherentes al desarrollo. Las variables que afectaron este factor fueron *Economía informal que deteriora el desarrollo en los negocios* (puesto dieciocho), *Crecimiento del PIB per cápita*, *Índice de pobreza* (puesto quince). Las mejores variables fueron *Índice de especialización industrial* (primer puesto) y *Perspectivas del desempleo para el siguiente año* (segundo puesto).

c) Ciencia y tecnología. Este factor le componen tres elementos; la oferta institucional y el ambiente científico, la disposición institucional pública y privada de la inversión en investigación y desarrollo, y la percepción de los empresarios sobre la gestión tecnológica. Las variables que presionaron a Bolívar a ubicarse en este factor en el puesto dieciséis, fueron *Formación en ciencias en el sistema educativo* (puesto veinte), *Docentes con doctorado* (puesto dieciocho) *Gasto público en ciencia y tecnología* (puesto dieciséis) y *Vínculo entre las empresas y los centros de investigación* (puesto dieciséis).

d) Infraestructura. Indaga sobre infraestructura básica como dotación de servicios públicos, red vial y modos de transporte, telecomunicaciones y participación del sector privado en la infraestructura departamental. Bolívar tiene problemas en variables como



Libertad y Orden

Cobertura del alcantarillado (puesto veintiuno), *Cobertura en energía* (puesto diecinueve), *Red vial pavimentada por el departamento* (puesto dieciocho), *Inversión en tecnologías de la información y Tarifa media de energía industrial* (puesto diecisiete), *Cobertura de acueducto* (puesto dieciséis) y *Número de camas por diez mil habitantes* (puesto quince). Los mejores lugares fueron para *Capacidad de oferta para el desarrollo tecnológico y Efectividad del sistema de distribución* (primer puesto)

e) Gobierno e instituciones. Mide la capacidad del Estado de promover la actividad privada, orientando su acción en el manejo de los recursos públicos, el control y la regulación de la actividad privada con interés público, en la reorientación de los recursos para ser un gran proveedor de bienes públicos como la seguridad y la justicia. Bolívar se ubica en el último puesto (veintitrés) en variables como *Carga de la deuda*, *Confianza en la administración de justicia*, *Acuerdos de reestructuración de la deuda* y *Seguridad pública*. En el puesto veintidós se ubicó en *Dependencia en las decisiones económicas públicas* y *Trámites a la actividad empresarial*. En el puesto veintiuno se ubicó *Percepción de la corrupción en el sector público* y *Meritocracia en la administración pública*. Buenos lugares se registraron en *Delitos contra la vida* (segundo lugar), *Regalías sobre los ingresos totales* (tercer lugar) e *Ingresos corrientes sobre los gastos corrientes* (cuarto puesto).

1.3 Empleo.

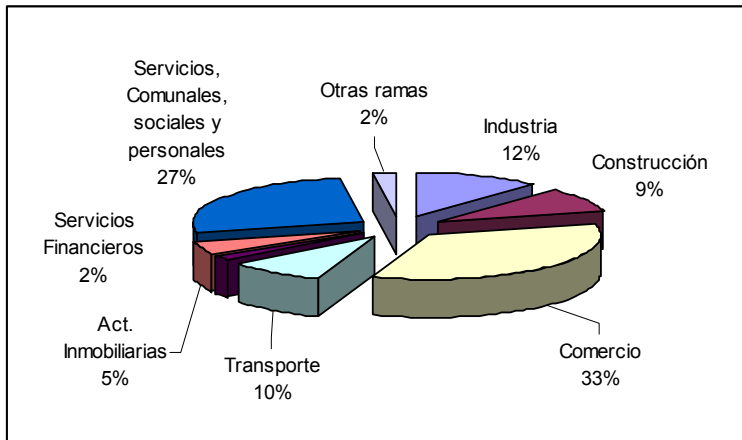
En el departamento del Bolívar se encuentra cerca de 4.2% de las personas ocupadas en el país y 2.8% de los desempleados. El departamento mantiene una tendencia creciente en su tasa de desempleo, aunque se ubicó por debajo de los niveles en el total nacional. Entre 1996 y 2000, la tasa de desempleo pasó de 8.5% a 13.4% mientras que en el nivel nacional pasó de 9.6% a 16.3%. Después de 2001, la tasa de desempleo departamental decreció y en 2003 fue 9.9%, muy por debajo del total nacional de 14.1%.

En el mismo período, la Población Económicamente Activa (PEA) se incrementó en el departamento de Bolívar; mientras que en 1996 representaba 37.4%, en 2000 pasó a 38.3%. Estos niveles siempre estuvieron por debajo del nivel nacional (42.6% y 47.3%, respectivamente).

La tasa de ocupación no registró variaciones significativas. Entre 1996 y 2003 el promedio fue de 46%; los niveles más bajos fueron los registrados en 1998 (45.2%) y 1999 (45.1%). En cuanto a la tasa de subempleo, Bolívar se ubicó por debajo del total nacional y registró una tendencia decreciente, al pasar de 22.8% en 2001 a 13.5% en 2003.

Cartagena alberga 76% de la población ocupada del departamento y la tasa de desempleo pasó de 18.9% a 21% entre 1998 y 2000. Las actividades económicas en las que se concentra la población ocupada de Cartagena son comercio, servicios comunales y personales, industria y transporte, que concentran 82% de los ocupados (gráfico 4).

Gráfico 4
Cartagena: Población ocupada por rama de actividad diciembre de 2003



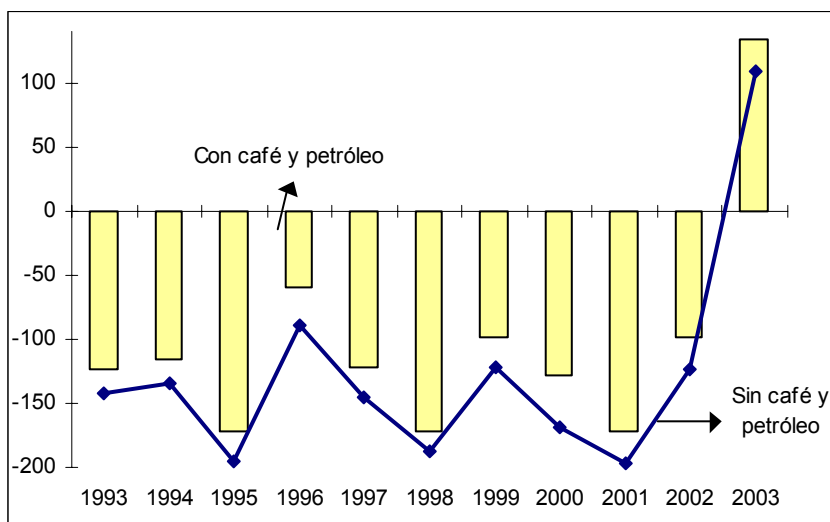
Fuente: DANE. Cálculos: Ministerio de Comercio, Industria y Turismo

2. Comercio Exterior

2.1 Balanza comercial⁸

El departamento de Bolívar se caracterizaba por tener una balanza comercial deficitaria. Esta tenencia se rompió en 2003 cuando por primera vez se registró un superávit de US\$134.4 millones luego de diez años de déficit; este superávit se reduce a US\$108.1 millones si se quitan las estimaciones de café y petróleo del departamento (gráfico 5).

Gráfico 5
Departamento de Bolívar– Balanza comercial 1993-2003
Millones de dólares



Fuente: DANE-DIAN, Cálculos Ministerio de Comercio, Industria y Turismo

Entre 1993 y 2002, la balanza deficitaria estimada fue el resultado del comercio de productos como *Química básica orgánica*, *Maquinaria mecánica*, *Combustibles Siderurgia*, *Maquinaria eléctrica*, *Fertilizantes* y *Cereales*; en estos productos en su conjunto alcanzaron un déficit promedio de US\$467.9 millones.

En doce productos se presentaron los mayores balances positivos, destacándose el nivel alcanzado en *Plásticos y otros derivados* (US\$166.9 millones) seguido por *Pescados* (US\$74.9 millones); *Otros químicos* (US\$39.8 millones), *Minerales no metálicos* (US\$30.2), para un total de US\$337.3 millones, nivel que no compensó el alto déficit registrado en el período.

Los países con los cuales registró déficit el departamento fueron Estados Unidos, Alemania, Suiza, Brasil, Reino Unido, Rusia, Dinamarca y China (cuadro 6).

⁸ Incluye estimaciones de exportaciones de café y petróleo realizadas por la OEE de Ministerio de Comercio, Industria y Turismo

En 2003, el superávit alcanzado tiene su explicación en el comportamiento positivo de quince productos cuya balanza comercial positiva alcanzó US\$591.7 millones. Los principales países con los que el departamento registró un balance comercial positivo en orden de importancia fueron Ecuador, Perú, Panamá, Chile, Costa Rica, México, Panamá, España e Italia.

Cuadro 6

Departamento de Bolívar - Balanza comercial, principales mercados*

Millones de dólares

Total por mercados	1993	1994	1995	1996	1997	1998	1999	2000	2001	2002	2003
	-142.0	-134.6	-195.6	-89.0	-146.0	-187.7	-122.4	-169.1	-197.6	-123.9	80.9
Alemania	-16.7	-17.4	-24.7	-10.8	-18.6	-31.9	-21.3	-23.4	-50.0	-25.1	-11.9
Argentina	0.6	-2.2	-0.9	3.5	-2.9	1.3	3.3	4.8	-14.7	-10.0	-0.6
Bolivia	2.6	2.9	4.6	6.8	8.5	6.1	6.2	7.5	5.8	3.6	7.5
Brasil	-16.2	-20.2	-7.1	4.7	-16.5	-13.5	-8.2	-7.0	2.8	-3.4	4.8
Chile	24.2	36.9	45.4	53.0	48.7	36.7	29.8	32.4	27.2	27.5	39.9
Costa Rica	3.9	10.9	6.2	10.6	8.8	9.4	11.0	14.9	15.0	20.8	28.6
Ecuador	9.2	15.1	27.0	34.5	41.4	47.0	39.3	43.2	60.6	58.3	68.8
España	20.4	36.9	32.1	17.2	14.6	10.7	9.2	35.9	19.1	15.9	27.1
Estados Unidos	-258.7	-257.3	-366.6	-312.2	-275.8	-303.1	-300.7	-324.6	-265.5	-312.7	-259.3
Francia	4.3	10.8	12.3	3.5	-1.0	5.1	-24.8	0.1	-8.7	1.5	2.9
Guatemala	4.2	3.0	4.2	3.4	2.7	3.7	6.7	6.5	6.5	14.1	14.3
Italia	9.6	6.2	-9.8	8.0	17.5	15.9	9.2	7.8	3.1	8.9	23.9
Japón	3.6	7.7	8.4	4.9	3.3	-14.7	-0.7	0.8	-15.5	-4.9	-0.5
México	0.3	2.4	-1.4	-2.1	0.4	-22.2	1.0	3.9	9.8	18.9	28.0
Panamá	32.1	14.3	14.7	14.5	14.3	19.1	20.0	22.7	20.8	29.9	27.8
Perú	21.2	34.1	43.1	48.0	42.9	36.4	36.5	36.9	25.3	33.1	50.6
Puerto Rico	-3.0	1.4	0.9	2.9	2.2	3.9	12.0	13.0	4.6	4.8	4.6
Reino Unido	-5.5	-2.9	-8.7	-6.4	-10.0	-6.2	-4.8	-10.0	-10.0	-4.5	0.3
República Dominicana	4.8	4.8	8.1	7.4	7.2	6.4	10.3	12.5	14.5	19.0	15.3
Venezuela	17.8	5.1	13.5	-0.8	-12.0	6.4	10.6	-14.2	30.4	-13.4	-17.1

Fuente: DANE-DIAN, Cálculos Ministerio de Comercio, Industria y Turismo

* No incluye la estimación de exportaciones de café y petróleo, debido a que no se tiene desagregado por países los montos correspondientes de estos productos hechos por el departamento de Bolívar.

Balanza Comercial Relativa (BCR)⁹: Para un periodo determinado, este indicador expresa el grado en el cual un departamento es exportador o importador neto, de un producto determinado, en relación con el flujo del comercio del departamento (exportaciones + importaciones) en ese producto. El grado expresa una posición competitiva relativa de cada departamento con respecto al producto.

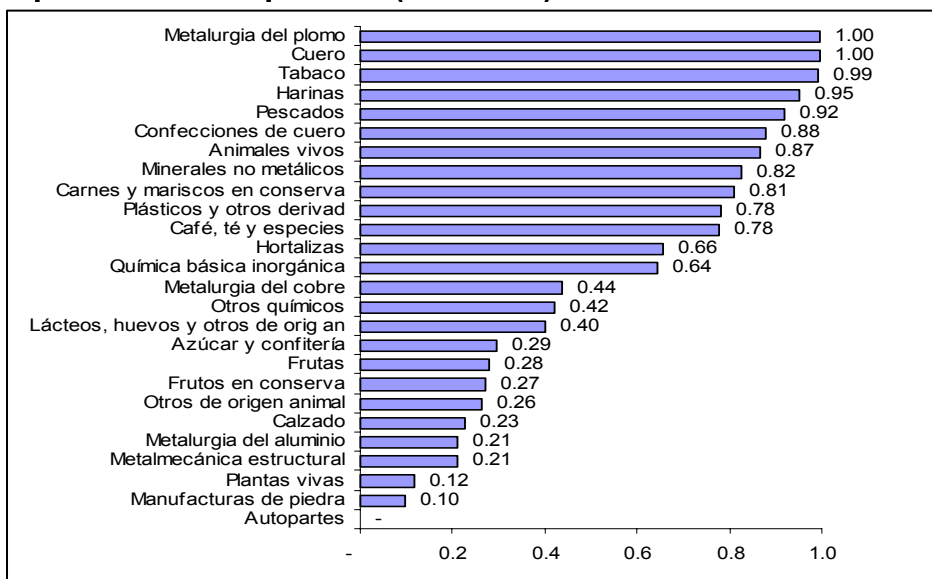
Para el departamento de Bolívar este indicador se debe analizar en los mismos dos periodos. Entre 1993 y 2002, el BCR fue negativo; el promedio simple para el período fue de -0.11 lo cual indica que el departamento era importador neto durante diez años. Este indicador cambia de signo en 2003 (0.08). El cambio de signo muestra una mejoría en la competitividad relativa del departamento (entre más se acerque a 1 se considera competitivo), al dejar de ser importador neto.

⁹ Ver Nota Metodológica.

En el período 1993-2002, la balanza comercial relativa indica que en 26 de 97 capítulos es exportador neto; este número aumentó a 33 en 2003. Esto muestra un avance en la competitividad de las exportaciones del departamento. Los productos más competitivos, es decir que registraron un indicador BCR entre 0.8 y 1, fueron *Metalurgia de plomo, Cuero, Tabaco, Harinas, Pescados, Confecciones de cuero, Animales vivos, Minerales no metálicos y Carnes y mariscos en conserva* (gráfico 6).

Gráfico 6

Departamento de Bolívar - Balanza Comercial Relativa – Capítulos más competitivos (1991-2003)



Fuente: DANE-DIAN, Cálculos Ministerio de Comercio, Industria y Turismo

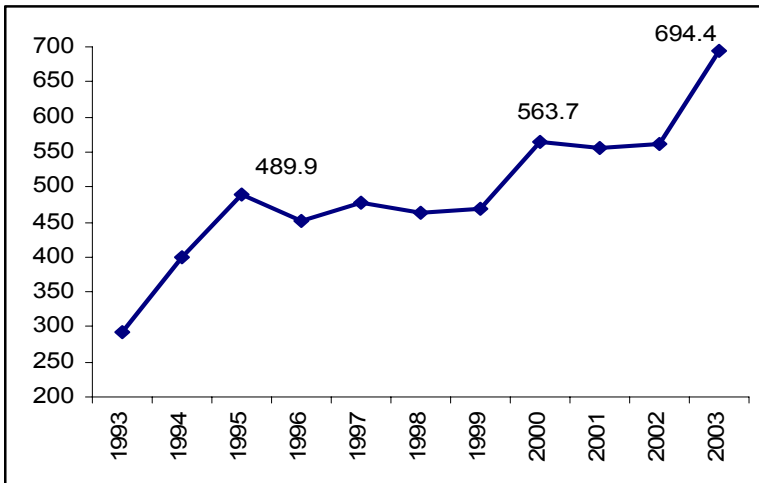
Entre los productos en los cuales el indicador es negativo, se destacan aquellos que registraron (-1): *Extractos vegetales, Fotografía, Pieles, Pulpa de papel, Seda, Lana, pelo, hilados y tejidos de crin, Otros productos de textiles, Demás textiles y confecciones, Maquinaria y equipo de transporte férreo, Cereales, Corcho y Lino y otras fibras textiles.*

2.2 Exportaciones

Las exportaciones totales del departamento de Bolívar presentaron un comportamiento positivo durante todo el período de análisis, crecieron a una tasa promedio anual de 8.7% entre 1991 y 2003.

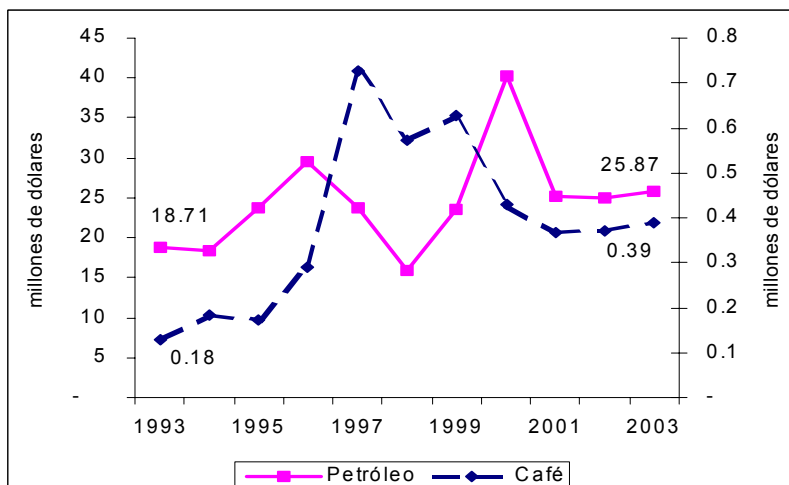
Las exportaciones no tradicionales registraron un aumento en el ritmo de crecimiento a una tasa promedio anual de 9%. Los mayores ingresos externos se obtuvieron en los años 1995, 2000 y 2003; este último año se constituye en el de mayor nivel de exportaciones de los últimos trece años (US\$694.4 millones), duplicando las exportaciones de 1991.

Gráfico 7
Departamento de Bolívar- Exportaciones totales
Millones de dólares



Fuente: DANE-DIAN, Cálculos Ministerio de Comercio, Industria y Turismo

Gráfico 8
Departamento de Bolívar – Exportaciones de café y petróleo



Fuente: DIAN-DANE – Estimaciones OEE, Ministerio de Comercio, Industria y Turismo

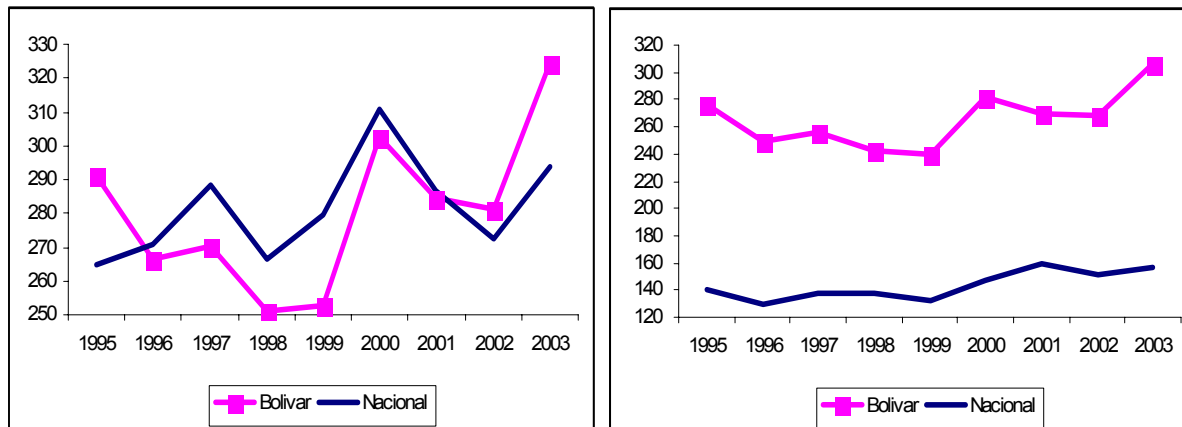
Las exportaciones de petróleo del departamento de Bolívar crecieron a una tasa promedio anual de 3.9%. Se destacan los años 1996 y 2000 cuando se registraron los mayores ingresos por este concepto. A partir del año siguiente se estabilizan en cerca de US\$25 millones, que ha sido el promedio histórico, equivalente a 3.7% de las exportaciones de Bolívar (gráfico 8).

En cuanto a las exportaciones de café se destaca un aumento de las mismas en el período de estudio, sobre todo desde 1997 cuando se exportaron US\$726 mil. A partir del siguiente año decrece a una tasa promedio anual de 10% hasta alcanzar en 2003 exportaciones por US\$388 mil, sólo 0.1% de las exportaciones del departamento.

Las exportaciones totales per cápita del departamento siguen muy de cerca el nivel alcanzado en el total nacional, aunque se mantiene por encima de este último. Sólo estuvo por debajo del nivel nacional en los años 1996 y 2001. En 2003 las exportaciones per cápita de Bolívar fueron US\$324, por encima del nivel nacional que fue US\$294 (gráfico 9).

Gráfico 9

Departamento de Bolívar - Exportaciones per cápita (dólares) Totales No tradicionales



Fuente: DIAN-DANE, Cálculos: Ministerio de Comercio, Industria y Turismo

Las exportaciones no tradicionales corresponden en promedio a 95% de las exportaciones del departamento y su dinámica creciente en todo el período permitió que las exportaciones per cápita pasaran de US\$277 a US\$306 entre 1991 y 2003. Estos niveles son casi el doble del total nacional que en 2003 fue US\$157.3 (gráfico 9).

De las exportaciones departamentales por clasificación CIIU, 67% corresponden a *Resinas sintéticas y materias plásticas, Abonos y plaguicidas y Pescados y crustáceos*. De estos tres productos, los más dinámicos fueron los dos primeros que crecieron a una tasa promedio anual de 10% entre 1991 y 2003. En sentido contrario, las exportaciones de *Pescados y crustáceos* cayeron a una tasa de 2% anual.

El siguiente 25.8% incluye las exportaciones de *Productos plásticos, Cemento, cal y yeso, Industrias básicas de hierro y acero, Sustancias químicas industriales básicas, Producción agropecuaria, Bebidas malteadas y malta, y Curtidurías y talleres de acabados*. En promedio se exportaron cerca de US\$120 millones. Las exportaciones más dinámicas fueron *Productos plásticos* con una tasa de crecimiento de 21%, seguidas por *Industrias básicas de hierro y acero* (20%) y *Sustancias químicas industriales básicas* (12%).

Cuadro 7
Departamento de Bolívar - Exportaciones
Participación promedio en el total departamental

CIU	descripción	1991-1993	1994-1996	1997-1999	2000-2003
3513	Fabricación de resinas sintéticas, materias plásticas y fibr	28.63	37.88	33.19	33.38
3512	Fabricación de abonos y plaguicidas	11.50	10.50	14.33	15.39
3114	Elaboración de pescado, crustáceos y otros productos marin	28.99	24.38	19.69	14.37
3560	Fabricación de productos plásticos, n.e.p.	3.02	4.91	6.45	8.72
3692	Fabricación de cemento, cal y yeso	6.89	6.96	7.66	6.43
3710	Industrias básicas de hierro y acero	0.73	0.39	3.40	6.06
3511	Fabricación de sustancias químicas industriales básicas, exc	2.12	4.26	5.11	4.19
3133	Bebidas malteadas y malta	1.00	0.61	1.18	1.36
1110	Producción agropecuaria	6.47	3.45	2.61	1.23
3231	Curtidurías y talleres de acabados	0.52	0.89	0.99	1.11
6104	Comercio al por mayor maquinaria y herramientas	0.08	0.37	0.74	1.01
3845	Fabricación de aeronaves	0.36	-	-	0.82
3827	Fabricación de maquinaria y equipo	0.21	0.16	0.34	0.58
1130	Caza ordinaria y mediante trampas, y repoblación de animal	0.11	1.03	0.47	0.56
3843	Fabricación de vehículos automóviles	0.02	0.02	0.09	0.54
1302	Pesca, n.e.p.	0.02	0.09	0.30	0.54
3311	Aserraderos, talleres de acepilladura y otros talleres para	0.02	0.00	0.09	0.47
3529	Fabricación de productos químicos, n.e.p.	0.28	0.19	0.40	0.37
3140	Tabaco	0.54	0.54	0.86	0.37
3111	Matanza de ganado y preparación y conservación de carne	0.27	0.20	0.33	0.35
3232	Industrias de la preparación y teñido de pieles	0.88	0.66	0.29	0.30
3540	Fabricación de productos diversos derivados del petróleo y d	0.00	0.05	0.18	0.30
3113	Envasado y conservación de frutas y legumbres	0.32	0.21	0.26	0.20
3699	Fabricación de productos minerales no metálicos, n.e.p.	0.01	0.00	0.04	0.13
3121	Elaboración de productos alimenticios diversos	0.03	0.01	0.01	0.13
3813	Fabricación de productos metálicos estructurales	-	0.00	0.00	0.12

Fuente: DIAN-DANE; Cálculos: Ministerio de Comercio, Industria y Turismo

Si se compara la participación en las exportaciones con la importancia de cada sector en la generación de empleo en dos subperíodos, se puede observar que las empresas que ganaron participación en las exportaciones del departamento (más de veinte puntos porcentuales) son las que absorbieron mayor cantidad de mano de obra (62% del empleo generado por la industria manufacturera en el departamento).

En este grupo, se destacan los sectores de *Industrias manufactureras* que por reserva estadística incluye las agrupaciones de *Fabricación de prendas de vestir*, *Industria del cuero*, *Fabricación de calzado*, *Refinería de petróleo*, *Fabricación de productos derivados del petróleo y el carbón* y *Construcción de maquinaria y equipos*. Estas industrias generaron 16.2% de las exportaciones realizadas entre 1998 y 2003 y absorben el 28.4% de la población ocupada de Bolívar (cuadro 8).

En orden de importancia en cuanto a participación en el empleo del departamento está en primer lugar la *Fabricación de productos plásticos*, que absorbe 9.8% de la población ocupada y su participación en las exportaciones del departamento tuvo un incremento de más de tres puntos porcentuales. En el período también se destaca el comportamiento de las exportaciones de la *Industria básica de hierro y acero*, cuya participación pasó de

0.8% entre 1991-1997 a 5.4% en el último período y absorbió 6.7% del empleo generado en el departamento. También fue destacable la dinámica de las exportaciones del sector *Fabricación de abonos y plaguicidas* que exportaron el 15.4% de las exportaciones entre 1998 y 2003 y ocuparon el 5.9% del empleo. Las exportaciones realizadas por estos cuatro sectores equivalen a 44.8% de las exportaciones del departamento y a 50% del empleo ocupado.

Cuadro 8
Departamento de Bolívar - Exportaciones
Participación promedio en el total departamental

CIIU	Descripción	Participación en el empleo departamental 2000	Participación promedio 1991-1997	Participación promedio 1998-2003
Perdieron participación				
3513	Fabricación de resinas sintéticas, materias plásticas y fibr	6.3	33.80	32.93
3114	Elaboración de pescado, crustáceos y otros productos mar	25.7	25.69	16.20
3522	Fabricación de productos farmacéuticos y medicamentos	0.8	0.08	0.02
3420	Imprentas, editoriales, e industrias conexas	3.8	0.05	0.02
Ganaron participación				
3909A	Industrias manufactureras, n.e.p.	28.4	11.44	16.06
3512	Fabricación de abonos y plaguicidas	5.9	11.23	15.37
3560	Fabricación de productos plásticos, n.e.p.	9.8	4.35	7.99
3511	Fabricación de sustancias químicas industriales básicas, e	2.4	3.54	4.42
3710	Industrias básicas de hierro y acero	6.7	0.79	5.41
3311	Aserraderos, talleres de acepilladura y otros talleres para	1.1	0.01	0.36
3699	Fabricación de productos minerales no metálicos, n.e.p.	1.1	0.01	0.11
3121	Elaboración de productos alimenticios diversos	0.9	0.02	0.09
3813	Fabricación de productos metálicos estructurales	0.9	0.001	0.08
3320	Fabricación de muebles y accesorios, excepto los que son	1.3	0.03	0.06
3841	Construcciones navales y reparación de barcos	0.6	0.02	0.04
3117	Fabricación de productos de panadería	2.0	0.001	0.05
3112	Fabricación de productos lácteos	2.4	0.00002	0.04
Subtotal perdieron participación		36.6	59.62	49.16
Subtotal ganaron participación		63.4	31.45	50.08
Total grupo seleccionado		100	91.08	99.25

Nota: Por reserva estadística, en el grupo 3909A se incluye información de los grupos 3111, 3113, 3119, 3122, 3131, 3133, 3134, 3220, 3232, 3240, 3319, 3523, 3528, 3529, 3530, 3540, 3691, 3692, 3819, 3826, 3827, 3831, 3843 y 3904

Fuente: DIAN-DANE; Cálculos: Ministerio de Comercio, Industria y Turismo

En Bolívar, aquellos sectores que perdieron participación en el total exportado en los años de la referencia, absorbieron casi 35.9% del personal ocupado. Es preciso aclarar que la pérdida de participación de un sector no significa caída absoluta de los valores exportados; puede suceder que la pérdida se relacione con una dinámica de sus exportaciones menor que las exportaciones totales del departamento.

Esto se puede observar en el comportamiento del sector *Fabricación de resinas sintéticas, materias plásticas* que aunque tuvo una leve disminución en la participación de las exportaciones, sigue generando más del 33% de la producción bruta y absorbiendo 6.3% del empleo del departamento. También sobresale la caída en la dinámica de las exportaciones del sector de *Elaboración de pescados y crustáceos*, que pasó de 5.9%

entre 1991-1997 a 16.2% entre 1998-2003; este sector genera 25% del empleo.

Cuadro 9

Departamento de Bolívar - Exportaciones de 20 principales productos*

Participación promedio en el total departamental

Partida	Descripción	1991-1993	1994-1996	1997-1999	2000-2003
3904	Polímeros de cloruro de vinilo o de otras olefinas halógena	11.56	16.34	16.65	16.11
3808	Insecticidas, raticidas y demás antirroedores, fungicidas, h	10.99	9.66	13.77	14.33
3902	Polímeros de propileno o de otras olefinas, en formas primar	9.63	10.82	7.94	9.37
0306	Crustáceos, incluso pelados, vivos, frescos, refrigerados, c	12.93	11.50	9.31	8.80
3903	Polímeros de estireno en formas primarias.	5.84	9.39	7.06	7.05
2523	Cementos hidráulicos (comprendidos los cementos sin pulve	6.89	6.96	7.66	6.18
7306	Los demás tubos y perfiles huecos (por ejemplo: soldados, r	0.10	0.37	2.40	5.50
3920	Las demás placas, laminas, hojas y tiras, de plástico no cel	2.74	3.90	4.44	5.25
0303	Pescado congelado, excepto los filetes y demás carne de pe	8.94	5.21	6.46	4.35
3921	Las demás placas, laminas, hojas y tiras, de plástico.	0.00	0.50	1.55	2.40
2803	Carbón (negros de humo y otras formas de carbón no exp	0.60	1.92	2.32	1.93
1604	Preparaciones y conservas de pescado; caviar y sus suceda	1.26	6.19	4.01	1.65
2401	Tabaco en rama o sin elaborar; desperdicios de tabaco.	5.73	3.68	3.24	1.46
1107	Malta (de cebada u otros cereales), incluso tostada.	1.00	0.61	1.18	1.36
2814	Amoniaco anhidro o en disolución acuosa.	0.57	1.29	1.50	1.18
3105	Abonos minerales o químicos, con dos o tres de los element	0.50	0.82	0.56	1.07
4104	Cueros y pieles curtidos o (crust), de bovino (incluido el	0.52	0.80	0.39	1.07
3907	Poliacetales, los demás poliéteres y resinas epoxi, en formas	1.42	1.31	1.45	0.76
4103	Los demás cueros y pieles en bruto (frescos o salados, seco	0.11	1.03	0.47	0.56
0305	Pescado seco, salado o en salmuera; pescado ahumado, inc	5.36	1.38	0.01	0.02
Total Bolívar (millones US\$)		316.71	447.01	469.40	593.98
Principales productos (20) (millones US\$)		274.14	418.62	433.63	535.87
Participación		86.69%	93.67%	92.37%	90.39%

Fuente: DIAN-DANE. Cálculos Ministerio de Comercio, Industria y Turismo

Las exportaciones de los principales 20 productos representan en promedio cerca de 90.4% del total exportado por el departamento de Bolívar. De estos productos, los primeros cinco productos son 55.7% de las ventas totales, siendo las más dinámicas entre 1991 y 2003 las ventas externas de *Polímeros de cloruro de vinilo* con un crecimiento promedio anual de 11.3%, seguidos por *Polímeros de propileno* (10.1% anual). Estos dos productos concentran 25.48% de las exportaciones de Bolívar.

Por ritmo de crecimiento se ubica en el tercer lugar *Insecticidas, raticidas y demás antirroedores* (8.6%) y corresponde a 14.3% de las exportaciones del departamento. Le siguen *Polímeros de estireno* (4.1%), equivalente a 7.1% de las exportaciones del departamento. Cabe destacar el bajo crecimiento registrado en *Crustáceos, incluso pelados, vivos, frescos, refrigerados* que en el período no alcanzó 1% y, a pesar de ello, representa 8.8% de las exportaciones del departamento.

Los restantes 15 productos equivalen a 34.7% de las exportaciones. De estas exportaciones cabe mencionar aquellas cuyas ventas a principio del período eran insignificantes y que tuvieron un ritmo de crecimiento que les permitió ubicarse entre los primeros veinte productos de exportación. Ordenados por tasas de crecimiento anual, los productos destacados fueron: *Los demás tubos y perfiles huecos*, *Preparaciones y conservas de pescado*, *Abonos minerales o químicos*, *Carbón*, *Las demás placas, láminas, hojas y tiras, de plástico*, *Ferroaleaciones* y *Cueros y pieles curtidos*.

Entre otros productos cuyas ventas externas cayeron se destacan *Cementos hidráulicos, Pescado congelado, Tabaco en rama o sin elaborar, Poliacetales, los demás poliéteres.*

Finalmente, a pesar de sus bajas tasas de crecimiento, los siguientes productos aumentaron su participación en las exportaciones totales del departamento de Bolívar: *Malta, Abonos minerales o químicos, Desperdicios y desechos, de aluminio, Aceites de petróleo o de mineral bituminoso.*

En las exportaciones de Bolívar por destino se destacan los primeros cuatro países a donde se dirige el 53% de las exportaciones; de ellos, los mercados más dinámicos son Ecuador, Estados Unidos y Perú.

Cuadro 10
Departamento de Bolívar – Exportaciones a los principales países
Participación promedio en el total departamental

País de venta	1991-1993	1994-1996	1997-1999	2000-2003
Estados Unidos	14.27	13.48	16.51	17.08
Venezuela	13.04	11.83	12.04	11.79
Ecuador	3.88	6.22	9.53	10.72
Perú	5.40	10.24	9.11	7.47
Chile	7.40	10.13	8.43	5.94
España	10.37	7.73	5.07	5.39
Panamá	11.16	4.37	4.08	4.41
Brasil	1.51	2.78	1.82	4.17
Zona Franca Cartagena	-	3.39	6.06	3.98
México	0.35	0.59	0.68	3.83
Costa Rica	0.88	2.12	2.08	3.34
Italia	5.51	3.74	4.51	3.03
Republica Dominicana	1.21	1.64	1.73	2.68
Guatemala	0.84	0.79	0.99	1.75
Japón	3.60	2.55	2.20	1.33
Puerto Rico	1.96	1.18	1.51	1.28
Francia	2.18	2.66	2.20	1.23
Bolivia	0.44	1.06	1.47	1.06
El Salvador	0.17	0.24	0.39	0.87
China	0.99	0.22	0.26	0.70
Cuba	0.17	1.08	1.31	0.67
Australia	0.02	0.01	0.01	0.62
Argentina	1.25	0.86	0.69	0.55
Trinidad Y Tobago	0.14	0.11	1.13	0.49
Zona Franca Pacifico	-	0.00	0.00	0.45
Bélgica	1.90	1.43	0.84	0.42
Jamaica	0.27	0.35	0.20	0.41
Alemania	1.00	0.51	0.49	0.40
Honduras	0.47	0.48	0.53	0.36
Singapur	0.21	0.65	0.27	0.32
Reino Unido	0.08	0.50	0.36	0.29
Turquía	0.01	0.36	0.22	0.27
Resto	9.33	6.68	3.29	2.71

Fuente: DIAN-DANE. Cálculos Ministerio de Comercio, Industria y Turismo

El primer destino de las exportaciones es Estados Unidos, hacia donde se incrementaron las ventas externas de Bolívar, al pasar de 14.3% en el período 1991-1993 a 17.1% en 2000- 2003. En cuanto a Venezuela, fue el único país hacia el cual se registró una caída en las exportaciones; a pesar de ello, continúa siendo el segundo destino de exportación

del departamento. La dinámica adquirida por las exportaciones a Ecuador hizo que pasaran de representar 3.9% de las exportaciones de Bolívar en el primer período a 10.7% entre 2000 y 2003 (cuadro 10).

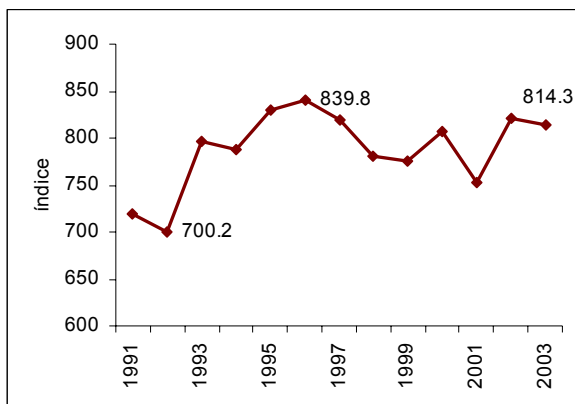
El quinto destino más importante de las exportaciones de Bolívar es Chile con 5.9% de las ventas departamentales; este destino ha disminuido su dinámica al pasar de representar 7.4% en el período 1991-1993 a 5.9% en 2000-2003.

Entre los países de América en donde el departamento de Bolívar ha posicionado sus exportaciones se destacan Brasil, México, Costa Rica, República Dominicana y Guatemala.

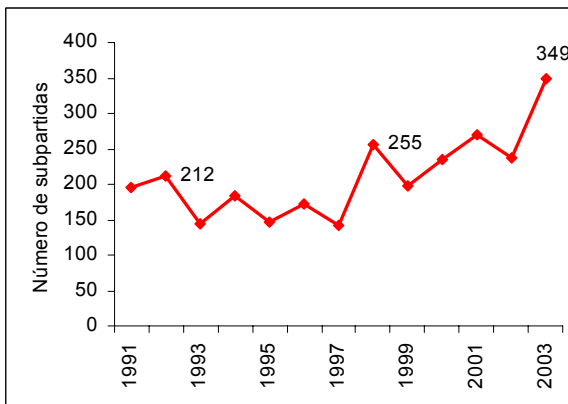
Los destinos más destacados por fuera del continente son España, a donde se dirige el 5% de las exportaciones, Italia (3%) y Japón (1%).

Índice de Herfindahl-Hirschman (IHH)¹⁰. Se utiliza aquí como un indicador de la concentración de las exportaciones. El valor máximo del índice es 10,000 en cuyo caso indica que la región se encuentra especializada en un único producto, mientras que si toma valores cercanos a $10,000/n$ (siendo n el número de productos considerados) implica que las exportaciones de la región analizada se encuentran muy diversificadas.

Gráfico 10
Departamento de Bolívar
Comportamiento del IHH



Número de subpartidas con exportaciones



Cálculos Ministerio de Comercio, Industria y Turismo

Para el departamento de Bolívar, el indicador ha oscilado entre 700 y 839, lo que evidencia una alta diversificación en sus productos de exportación. Este comportamiento está acorde con el número de subpartidas arancelarias exportadas por el departamento de Bolívar, que pasaron en 196 en 1991 a 349 en 2003 (gráfico 10).

¹⁰ Ver Nota Metodológica

El **Coefficiente de Apertura Exportadora (CAE)**¹¹ refleja el porcentaje de la producción que se exporta, indicando las tendencias de la competitividad comercial. Un aumento muestra que las exportaciones crecen a un mayor ritmo que la producción, lo cual puede significar un mayor acceso a nuevos mercados externos y una mayor competitividad de los productos nacionales frente a los respectivos productos extranjeros.

Cuadro 11
Coefficiente de Apertura Exportadora en Bolívar

CIU	Descripción	1998	1999	2000	Puesto exportaciones (1998-2000)	Valor exportado promedio US\$ FOB (1998-2000)
	Nacional	20.0	22.5	24.2		6,648,370,233.3
	Bolívar	25.8	28.5	27.2		476,235,012.3
3311	Aserraderos, talleres de acepilladura y otros talleres para	11.3	31.9	230.6	7	1,724,117.0
3114	Elaboración de pescado, crustáceos y otros productos marinos	63.7	59.7	70.0	2	92,737,642.3
3710	Industrias básicas de hierro y acero	32.7	119.8	68.2	6	23,674,424.3
3511	Fabricación de sustancias químicas industriales básicas	55.3	54.8	54.3	5	25,437,521.7
3513	Fabricación de resinas sintéticas, materias plásticas y filamentos	42.8	46.4	45.1	1	160,390,089.3
3560	Fabricación de productos plásticos, n.e.p.	31.0	38.9	40.2	4	31,479,173.3
3512	Fabricación de abonos y plaguicidas	27.3	31.7	28.9	3	74,458,904.3
3699	Fabricación de productos minerales no metálicos, n.e.p.	2.3	10.1	12.0	9	326,032.3
3841	Construcciones navales y reparación de barcos	3.4	23.4	7.5	10	295,952.0
3320	Fabricación de muebles y accesorios, excepto los que sirven para	2.9	0.4	4.8	15	36,983.3
3813	Fabricación de productos metálicos estructurales	1.1	0.2	4.6	13	51,448.3
3522	Fabricación de productos farmacéuticos y medicamentos	2.5	-	2.6	11	145,587.3
3121	Elaboración de productos alimenticios diversos	2.1	4.1	1.3	14	39,892.3
3117	Fabricación de productos de panadería	28.0	9.7	1.0	8	466,930.3
3420	Imprentas, editoriales, e industrias conexas	0.1	2.0	0.4	12	56,527.3

Cálculos Ministerio de Comercio, Industria y Turismo

El CAE del departamento se ha mantenido entre 25% y 29%, siempre por encima del total nacional. En 2000, el sector de *Aserraderos, talleres de acepilladura y otros talleres (3311)* tuvo un indicador superior a 100; esto puede obedecer a que en las labores de exportación son importantes las empresas comercializadoras que acopian producción de varios departamentos.

Los sectores que exportan por encima de 50% de su producción son *Elaboración de pescado, crustáceos y otros productos marinos (3114)*; *Industrias básicas de hierro y acero (3710)*; y *Fabricación de sustancias químicas industriales básicas (3511)*. Las exportaciones realizadas por estos tres sectores corresponden en promedio a 29.8% de las exportaciones totales del departamento y 2.1% de las exportaciones totales de Colombia.

Los sectores en que registran un CAE entre 28.9% y 50% son: *Fabricación de resinas sintéticas, materias plásticas (3513)*, *Fabricación de productos plásticos (3560)* y *Fabricación de abonos y plaguicidas (3512)*. Estos tres sectores agrupan 55.9% de las exportaciones del departamento y son los principales productos de exportación.

¹¹. Ver nota metodológica

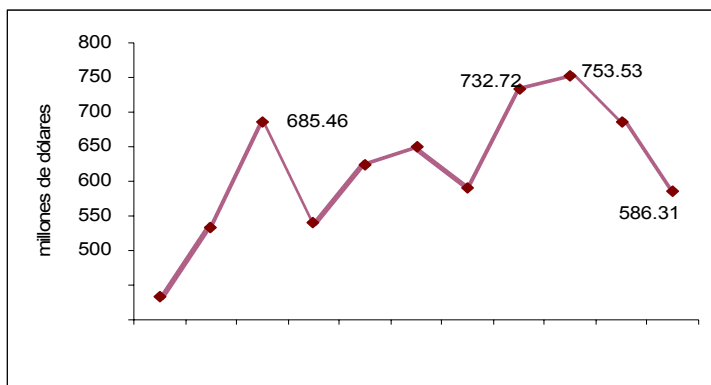
Los quince sectores con CAE positivo, registraron un promedio de exportaciones de US\$476.2 millones entre 1998 y 2000, 7.2% de las exportaciones nacionales. De éstos, ocho sectores tienen los mayores coeficientes, concentran 86% de las exportaciones del departamento y 6.1% de las exportaciones colombianas.

2.3 Importaciones

Las importaciones del departamento crecieron a una tasa promedio anual de 3.05%, inferior al crecimiento nacional (3.5%). Su máximo valor se registró en 2001 cuando alcanzó US\$753.5 millones con un crecimiento de 2.8% respecto al año anterior.

En los dos últimos años las compras externas se redujeron; en 2002 alcanzaron US\$685.8 millones y en 2003 sólo US\$583.6 millones monto, equivalente al alcanzado en 1999 (gráfico 11).

Gráfico 11
Importaciones del departamento de Bolívar
(millones de dólares)



Fuente: DIAN-DANE – Cálculos: Ministerio de Comercio, Industria y Turismo

Durante el período 1993-2003, las importaciones promedio realizadas por Bolívar representaron 4.8% de las totales nacionales. Los años en los cuales las compras externas hechas por el departamento superaron el promedio de participación, fueron 1999, 2000, 2001 y 2002; el más alto nivel registrado fue en 2000 cuando alcanzó 6.2% de las importaciones nacionales.

De acuerdo con la clasificación CUODE, el mayor porcentaje de importaciones de Bolívar son *materias primas*; a mediados de los noventa cerca de 77% del total de las compras departamentales fueron de esta categoría y entre 2001-2003 pasaron a representar 81.3%. Las destinadas a la industria son las que más pesan, siendo los más importantes *productos químicos farmacéuticos semielaborados* (cuadro 12).

Por otra parte, los *bienes de capital* aunque perdieron participación a principios de la década actual, representaron 17.8% de las compras externas del departamento entre 2001-2003; la maquinaria industrial es su principal componente.

Cuadro 12
Departamento de Bolívar - Importaciones según clasificación CUODE-
Participación promedio en el total departamental

CUODE	Descripción	1993-1996	1997-2000	2001-2003
Bienes de consumo		4.61	3.66	3.55
Bienes de consumo no duradero		2.95	2.42	1.60
111	Productos alimenticios	0.40	0.23	0.05
113	Tabaco	1.42	0.92	0.53
120	Bebidas	0.32	0.18	0.02
130	Tabaco	0.01	-	-
140	Prod. farmacéuticos y de tocador	0.24	0.36	0.36
150	Vestuario y otras confecciones textiles	0.09	0.19	0.21
190	Otros bienes de consumo no duradero	0.47	0.55	0.43
Bienes de consumo duradero		1.66	1.24	1.96
210	Utensilios domésticos	0.07	0.06	0.01
220	Objetos adorno: uso personal y otros	0.11	0.09	0.07
230	Muebles y equipo para el hogar	0.22	0.14	0.04
240	Maqu.y aparatos de uso doméstico	0.26	0.10	1.62
250	Vehículos de transporte particular	0.85	0.05	0.02
290	Armas y equipo militar	0.14	0.79	0.20
Materias primas		77.34	76.00	81.25
Combustibles y lubricantes		5.47	4.36	5.03
311	Combustibles primarios	0.28	2.06	3.38
313	Combustibles	4.66	1.59	1.24
320	Lubricantes	0.54	0.71	0.40
Materias primas para la agricultura		4.64	6.65	7.88
411	Alimentos para animales - primarios	-	0.0004	0.01
412	Alimentos para animales - semielaborados	0.37	0.04	0.01
413	Alimentos para animales - elaborados	0.41	0.80	2.00
421	Otras materias primas para la agricultura naturales	0.20	0.16	0.02
423	Otras materias primas para la agricultura elaboradas	3.66	5.66	5.84
Materias primas para la industria		67.22	64.99	68.35
511	Productos alimenticios - primarios	2.53	1.42	4.31
512	Productos alimenticios - semielaborados	0.13	0.02	0.03
521	Productos agropecuarios no alimenticios - primarios	0.09	0.09	0.10
522	Productos agropecuarios no alimenticios - semielaborados	0.35	0.13	0.03
523	Productos agropecuarios no alimenticios - elaborados	0.55	1.09	1.34
524	Productos agropecuarios no alimenticios - desechos	0.07	0.06	0.02
531	Productos mineros - primarios	0.14	0.09	0.03
532	Productos mineros - semielaborados	3.50	3.84	3.97
533	Productos mineros - elaborados	1.37	2.11	2.09
534	Productos mineros - desechos	2.24	0.15	0.11
552	Productos químicos y farmacéuticos - semielaborados	56.15	55.79	56.04
553	Productos químicos y farmacéuticos - elaborados	0.10	0.19	0.27
Bienes de capital		18.05	20.34	15.20
Materiales de construcción		2.00	2.95	1.55
611	Materiales de construcción-materias primas naturales	0.26	0.19	0.16
612	Materiales de construcción - semielaborados	0.51	0.34	0.14
613	Materiales de construcción - elaborados	1.23	2.42	1.25
Bienes de capital para la agricultura		0.31	0.17	0.05
710	Bk: maquinas y herramientas	0.01	0.01	0.02
720	Otro equipo para la agricultura	0.19	0.14	0.04
730	Bk: material de transporte y tracción	0.11	0.01	-
Bienes de capital para la industria		11.12	11.16	11.76
810	Bk: maquinas y aparatos de oficina	0.91	0.93	0.96
820	Bk: herramientas	0.20	0.07	0.09
830	Bk: partes y accesorios de maquinaria industrial	0.78	0.77	0.63
840	Bk: maquinaria industrial	7.25	7.44	9.29
850	Bk: otro equipo fijo	1.98	1.96	0.78
Equipo y materia de transporte		4.62	6.06	1.84
910	Partes y accesorios de equipo de transporte	0.75	2.50	1.20
920	Equipo rodante de transporte	3.81	3.50	0.61
930	Equipo fijo de transporte	0.06	0.06	0.02

Fuente: DIAN-DANE – Cálculos: Ministerio de Comercio, Industria y Turismo

Los *bienes de consumo* continuaron perdiendo importancia, tendencia que se observó durante todo el período. El mayor dinamismo se observó en el periodo 1993-1996 cuando representaron 4.6% de las importaciones de Bolívar, gracias al incremento en las compras de *bienes de consumo no duradero*, en especial *Tabaco*, *Productos alimenticios*, *Bebidas*,



y *Productos farmacéuticos y de tocador*. Esta composición cambió en el último período; mientras se redujeron las importaciones de *Tabaco, Productos alimenticios y Bebidas*, se incrementaron las compras externas de *Productos farmacéuticos y de tocador, Vestuario y otras confecciones* y *Otros bienes de consumo no duradero*. Entre 2001-2003, los *bienes de consumo* sólo participaron 3.5% de las importaciones de Bolívar.

De acuerdo con la clasificación industrial CIIU, más de 45% de las importaciones de Bolívar (US\$300.5 millones) corresponden al sector de *Fabricación de sustancias químicas industriales básicas*. Su proporción ha crecido durante el período de estudio, lo cual corrobora la importancia que tiene dicho sector en la producción industrial del departamento (cuadro 13).

Las importaciones realizadas por los siguientes cinco sectores agrupan 33% del total de compras externas de Bolívar, que correspondieron en promedio US\$227.8 millones. Entre ellos se destacan aquellos sectores que redujeron sus importaciones: *Refinería de petróleo*, que cayeron a una tasa promedio anual de 1.6%, e *Industrias básicas de hierro y acero* que lo hicieron a una tasa de 0.6% anual.

Los sectores cuyas compras externas fueron más dinámicas son *Fabricación de abonos y plaguicidas* (a una tasa de 4.7% anual), *Producción agropecuaria* (3.7%) y *Fabricación de maquinaria y equipo* (3.6%).

Cuadro 13

Importaciones del departamento de Bolívar –Clasificación CIIU- Participación promedio

CIIU	Descripción	1993-1996	1997-2000	2001-2003
3511	Fabricación de sustancias químicas industriales básicas, e	37.36	41.39	45.39
3530	Refinerías de petróleo	13.76	9.30	7.59
3512	Fabricación de abonos y plaguicidas	3.57	5.26	5.33
3710	Industrias básicas de hierro y acero	4.20	5.17	4.68
1110	Producción agropecuaria	2.58	1.50	4.20
3827	Fabricación de maquinaria y equipo	1.76	1.65	3.80
3513	Fabricación de resinas sintéticas, materias plásticas y fibr	4.69	3.85	3.80
2200	Producción de petróleo crudo y gas natural	0.28	1.89	3.65
3529	Fabricación de productos químicos, n.e.p.	3.02	2.55	2.02
3122	Elaboración de alimentos preparados para animales	0.40	0.78	1.95
3833	Construcción de aparatos y accesorios eléctricos de uso d	0.15	0.03	1.66
3826	Fabricación de maquinaria no clasificada	1.36	0.98	1.53
3829	Construcción de maquinaria y equipo, n.e.p. exceptuando	1.46	2.56	1.53
3843	Fabricación de vehículos automóviles	2.22	0.92	1.01
3814	Fabricación de artículos de fontanería	0.72	0.95	0.87
3411	Fabricación de pulpa de madera, papel y cartón	0.26	0.59	0.79
3821	Fabricación de motores y turbinas	0.42	2.69	0.73
3851	Fabricación de equipo profesional y científico e instrument	0.69	0.82	0.68
3841	Construcciones navales y reparación de barcos	3.76	1.08	0.62
3540	Fabricación de productos diversos derivados del petróleo y	0.86	0.93	0.62
3114	Elaboración de pescado, crustáceos y otros productos ma	0.96	0.65	0.59
3831	Construcción de máquinas y aparatos industriales eléctrico	2.88	1.36	0.57
3560	Fabricación de productos plásticos, n.e.p.	0.55	0.58	0.57
3832	Construcción de equipo y aparato de radio, de televisión y	1.96	1.91	0.57
3620	Fabricación de vidrio y productos de vidrio	0.04	0.08	0.51

Fuente: DIAN-DANE – Cálculos: Ministerio de Comercio, Industria y Turismo



El resto de importaciones corresponden a 21.5% del total realizado por el departamento de Bolívar, que en promedio en el último período las compras externas ascendieron a US\$146.9 millones.

Los veinte principales productos corresponden a 69.4% de las importaciones del departamento, destacándose *Derivados halogenados de hidrocarburos* cuyas compras externas ascendieron a US\$110.1 millones, seguidos por *Hidrocarburos acíclicos* e *Hidrocarburos cíclicos*; estos dos últimos productos se importaron por un valor de US\$152.2 millones (cuadro 14).

Las importaciones más dinámicas fueron de *Hidrocarburos acíclicos*, *Aceites crudos de petróleo*, *Cebada* y *Aparatos y dispositivos*. Cayeron las importaciones de *Hidrocarburos cíclicos*, *Compuestos heterocíclicos*, *Abonos minerales o químicos* como los más destacados.

El principal origen de las importaciones de Bolívar es Estados Unidos, que absorbe cerca de 60% de las compras externas; ellas ascendieron en promedio en el último período a US\$381.3 millones. Los siguientes quince países aportaron al departamento 32% de las importaciones.

Cuadro 14
Importaciones por producto en el departamento de Bolívar
US\$ millones promedio

Partida	Descripción	1993-1996	1997-2000	2001-2003
2903	Derivados halogenados de los hidrocarburos.	94.79	108.67	110.19
2901	Hidrocarburos acíclicos.	50.77	65.54	107.66
2902	Hidrocarburos cíclicos.	51.81	49.06	44.61
2709	Aceites crudos de petróleo o de mineral bituminoso.	1.51	13.38	25.78
2933	Compuestos heterocíclicos con heteroátomo(s) de nitrógeno	22.21	25.39	21.14
7208	Productos laminados planos de hierro o acero sin alear, de a	6.96	18.01	20.40
1003	Cebada.	0.88	1.14	18.53
8419	Aparatos y dispositivos, aunque se calienten eléctricamente	1.64	3.11	17.43
3808	Insecticidas, raticidas y demás antirrodedores, fungicidas, h	2.87	10.22	13.57
2309	Preparaciones de los tipos utilizados para la alimentación d	1.70	4.35	12.68
3104	Abonos minerales o químicos potásicos.	7.38	11.08	11.68
3105	Abonos minerales o químicos, con dos o tres de los element	9.35	12.50	10.44
1001	Trigo y morcajo (tranquillon).	9.57	7.82	9.69
8477	Maquinas y aparatos para trabajar caucho o plástico o para	4.16	5.28	9.43
2710	Aceites de petróleo o de mineral bituminoso excepto los ace	25.94	14.44	8.73
2934	Ácidos nucleicos y sus sales, aunque no sean de constitucio	6.34	11.97	8.46
3815	Iniciadores y aceleradores de reacción y preparaciones catal	9.70	10.06	6.79
3901	Polímeros de etileno en formas primarias.	9.30	4.62	5.43
8411	Turbo reactores, turbopropulsores y demás turbinas de gas.	0.68	14.85	4.05
8802	Las demás aeronaves (por ejemplo: helicópteros, aviones	0.01	16.82	-
Total Bolívar (millones US\$)		548.61	649.26	675.24
Principales productos (20) (millones US\$)		317.59	408.30	466.68
Participación %		56.9%	62.5%	69.4%

Fuente: DIAN-DANE – Cálculos: Ministerio de Comercio, Industria y Turismo

El segundo socio en importancia es Venezuela, seguido por Alemania y Brasil, como los más importantes. A estos tres países Bolívar les compró productos por un monto promedio de US\$118.3 millones entre 2001-2003 (cuadro 15).



Libertad y Orden

Cuadro 15
Origen de las importaciones del departamento de Bolívar
Participación promedio

País de origen	1993-1996	1997-2000	2001-2003
Estados Unidos	65.28	59.14	57.11
Venezuela	7.18	9.66	9.86
Alemania	3.66	4.00	4.52
Brasil	3.75	3.80	3.09
Japón	0.82	2.10	1.83
Suiza	1.52	2.19	1.63
Argentina	0.60	0.36	1.50
Perú	0.58	0.66	1.36
Dinamarca	0.41	0.34	1.27
México	0.45	1.39	1.21
Italia	2.27	1.00	1.19
España	0.77	1.65	1.17
Francia	0.49	2.42	1.14
ZF Cartagena	0.39	0.96	1.08
Reino Unido	1.36	1.44	0.91
Noruega	0.00	0.01	0.88

Fuente: DIAN-DANE – Cálculos: Ministerio de Comercio, Industria y Turismo

El Coeficiente de Penetración de Importaciones (CPI)¹² muestra la proporción del mercado doméstico que se abastece con importaciones. Un aumento de la tasa de penetración de importaciones indica que las importaciones crecen a un ritmo mayor que la producción nacional, lo que se podría explicar por una pérdida de mercado interno y una menor competitividad de los productos colombianos frente a los respectivos productos extranjeros.

El CPI del departamento de Bolívar ha sido estable y se ubicó alrededor de 33% entre 1998 y 2000, igual al nivel nacional (cuadro 16).

Si se comparan los niveles CPI con los sectores productivos por su participación media en el valor de la producción del periodo 1998–2000, se observa que en la mayor parte de los 20 sectores más importantes el coeficiente de penetración de las importaciones es diferente, oscila entre 65% y 0.1%.

En este caso es necesario aclarar que el rubro 3909A agrupa muchos sectores que por reserva estadística no se puede establecer su participación en la producción. Esto sucede porque son menos de tres establecimientos los que elaboran los productos. Esta afirmación se fundamenta en parte porque la mayoría de la producción para la exportación del departamento está concentrada en grandes empresas. Otra aclaración es que en cada año la reserva estadística incluye sectores diferentes. Por eso se observan oscilaciones tan marcadas.

Es así como este sector representa 43.3% de la producción promedio del departamento,

¹² Ver anexo metodológico

entre 1998 y 2000, con un CPI de 65.3% para el último año y es el rubro que genera mayor cantidad de empleo; en el último año ocupó a 3,234 empleados.

Cuadro 16
Bolívar - Coeficiente de penetración de importaciones (%)

CIU	Descripción	Coeficiente de penetración de importaciones			Participación promedio de la producción	Participación en personas ocupadas
		1998	1999	2000	1998 - 2003	2000
3909A	Industrias manufactureras, n.e.p.	683.7	27.7	65.2	43.26	3,234
3513	Fabricación de resinas sintéticas, materias plásticas y f	9.8	10.6	11.9	20.39	717
3512	Fabricación de abonos y plaguicidas	15.8	17.5	16.1	14.53	672
3114	Elaboración de pescado, crustáceos y otros productos	9.6	6.5	7.4	8.20	2,934
3560	Fabricación de productos plásticos, n.e.p.	6.4	6.0	6.0	4.89	1,118
3511	Fabricación de sustancias químicas industriales básicas	92.2	93.4	92.4	2.64	276
3710	Industrias básicas de hierro y acero	66.3	146.2	72.3	2.04	767
3116	Productos de molinería	1.9	0.8	0.1	1.13	211
3112	Fabricación de productos lácteos	0.8	0.0	0.1	1.07	279
3420	Imprentas, editoriales, e industrias conexas	3.4	3.2	9.8	0.45	428
3699	Fabricación de productos minerales no metálicos, n.e.p.	3.6	5.4	3.7	0.26	121
3843	Fabricación de vehículos automóviles	43.5	163.7	255.7	0.24	*
3117	Fabricación de productos de panadería	5.4	5.4	2.9	0.18	228
3311	Aserraderos, talleres de acepilladura y otros talleres pa	27.6	19.4	168.2	0.16	125
3841	Construcciones navales y reparación de barcos	68.8	81.3	63.3	0.15	63
3813	Fabricación de productos metálicos estructurales	38.5	26.2	7.7	0.12	99
3121	Elaboración de productos alimenticios diversos	33.5	12.9	20.9	0.12	97
3320	Fabricación de muebles y accesorios, excepto los que s	26.5	10.4	6.6	0.08	149
3522	Fabricación de productos farmacéuticos y medicament	16.9	8,508.3	18.2	0.08	93
3220	Fabricación de prendas de vestir, excepto calzado	5.4	100.0	101.2	0.01	*

Fuente: DIAN-DANE – Cálculos: Ministerio de Comercio, Industria y Turismo

En segundo lugar se encuentra el sector de *Fabricación de resinas sintéticas*, que participa con 20.4% de la producción nacional y tiene un coeficiente bajo, de 11.9%, seguido por *Abonos y plaguicidas*, *Elaboración de pescado* y *Fabricación de productos plásticos*, siendo este último el de más bajo CPI.

Cabe destacar el sector de *Fabricación de sustancias químicas industriales básicas* que corresponde a 2.6% de la producción del departamento y su CPI es el más alto de todos (92.4% en el último año).

3. Exportaciones a los Estados Unidos

En esta sección se presentan algunos resultados del análisis de las exportaciones del departamento de Bolívar hacia el mercado de los Estados Unidos. Para ello se presenta en primer lugar una comparación entre las exportaciones que realizó el departamento a ese país en 2002 y el total de las compras externas de los Estados Unidos para cada uno de estos productos, como una aproximación al tamaño del mercado norteamericano. En segundo lugar, se trata de establecer cuáles de los productos exportados por Bolívar tienen ventaja comparativa en los Estados Unidos. En tercer lugar, se examinan las exportaciones bajo ATPA-ATPDEA.

En 2003 el departamento de Bolívar realizó exportaciones (sin café) a los Estados Unidos por un monto de US\$142.1 millones (20% de sus exportaciones totales) y fueron las más altas de los últimos cinco años. Los primeros 14 productos concentran 96.4% de las exportaciones departamentales a este mercado.

Cuadro 17

Departamento de Bolívar Principales productos exportados a Estados Unidos (US\$ miles y porcentajes)

Partida	Descripción	Importaciones de los EEUU miles de dólares 2003			Participación en las importaciones totales de EEUU	
		Total	Colombia	Bolívar	Colombia	Bolívar
Total		1,305,311,783	5,758,222	142,115	0.44	0.01
Subtotal 14 productos		35,322,349	198,734	136,629	0.56	0.39
2523	Cementos hidráulicos (comprendidos los cementos	1,209,069	63,287	36,370	5.23	3.01
7306	Los demás tubos y perfiles huecos (por ejemplo: so	1,329,100	27,610	25,730	2.08	1.94
8802	Las demás aeronaves (por ejemplo: helicópteros	12,528,398	668	22,765	0.01	0.18
3904	Polímeros de cloruro de vinilo o de otras olefinas h	551,476	20,773	20,685	3.77	3.75
0306	Crustáceos, incluso pelados, vivos, frescos, refriger	4,743,308	25,874	11,081	0.55	0.23
3920	Las demás placas, laminas, hojas y tiras, de plástic	2,430,788	8,505	5,468	0.35	0.22
3921	Las demás placas, laminas, hojas y tiras, de plástic	892,260	33,343	3,999	3.74	0.45
2803	Carbón (negros de humo y otras formas de carbón	182,578	2,181	2,181	1.19	1.19
2814	Amoniaco anhidro o en disolución acuosa.	1,492,378	1,839	1,839	0.12	0.12
2401	Tabaco en rama o sin elaborar; desperdicios de tab	728,015	2,543	1,758	0.35	0.24
3923	Artículos para el transporte o envasado, de plástico	3,411,246	3,639	1,307	0.11	0.04
8409	Partes identificables como destinadas, exclusiva o p	5,402,848	4,341	1,227	0.08	0.02
0711	Hortalizas (incluso (silvestres)) conservadas provisio	18,169	1,155	1,155	6.36	6.36
7602	Desperdicios y desechos, de aluminio.	402,716	2,976	1,065	0.74	0.26

Fuente: DIAN-DANE – Cálculos: Ministerio de Comercio, Industria y Turismo

El principal producto exportado por Bolívar a Estados Unidos fue *Cementos hidráulicos* por US\$ US\$36.3 millones. Este monto es 3% de lo importado del mundo por dicho país y 57.5% de lo exportado por Colombia a este destino. Le siguen en importancia *Demás tubos y perfiles huecos* con exportaciones superiores a US\$25.7 millones, *Demás aeronaves*, *Polímeros de cloruro de vinilo* y *Crustáceos*. Los cinco primeros productos corresponden a 82.1% de las exportaciones del departamento (cuadro 17).

En el análisis de **Ventaja Comparativa Revelada (VCR)**,¹³ si el indicador es positivo el producto colombiano tiene una ventaja comparativa revelada en el mercado de los Estados Unidos. Para Bolívar, tomando como referencia el indicador promedio entre 1991 y 2003, 28 de los productos exportados tienen un indicador positivo, que en promedio exportaron US\$69.4 millones que representan 93.6% de las exportaciones del departamento a Estados Unidos.

Cuadro 18
**Departamento de Bolívar Exportaciones a Estados Unidos
Productos con Ventaja Comparativa Revelada**

Partida	Descripción	Indicador promedio	Exportaciones promedio miles de US\$
1 0510	Ambar gris, castóreo, algalia y almizcle; cantáridas; bilis, inclu	1.00	537.1
2 0711	Hortalizas (incluso (silvestres)) conservadas provisionalmente	0.98	1,028.9
3 2523	Cementos hidráulicos (comprendidos los cementos sin pulver	0.97	28,483.0
4 2803	Carbono (negros de humo y otras formas de carbono no expr	0.96	2,711.2
5 4205	Las demás manufacturas de cuero natural o cuero regenerad	0.94	2,113.6
6 7803	Barras, perfiles y alambre, de plomo.	0.89	38.8
7 0106	Los demás animales vivos.	0.88	504.6
8 7306	Los demás tubos y perfiles huecos (por ejemplo: soldados, re	0.86	7,932.1
9 3904	Polímeros de cloruro de vinilo o de otras olefinas halogenada	0.86	3,747.1
10 4106	Cueros y pieles depilados de los demás animales y pieles de	0.83	29.8
11 0714	Raíces de yuca (mandioca), arruruz o salep, aguaturmas (pat	0.80	271.0
12 2814	Amoniaco anhidro o en disolución acuosa.	0.79	2,701.8
13 7603	Polvo y escamillas, de aluminio.	0.78	51.3
14 4103	Los demás cueros y pieles en bruto (frescos o salados, secos	0.75	18.3
15 0306	Crustáceos, incluso pelados, vivos, frescos, refrigerados, con	0.73	11,532.5
16 7802	Desperdicios y desechos, de plomo.	0.73	17.3
17 2401	Tabaco en rama o sin elaborar; desperdicios de tabaco.	0.63	1,871.1
18 4107	Cueros preparados después del curtido o secado y cueros y	0.56	96.4
19 3902	Polímeros de propileno o de otras olefinas, en formas primari	0.52	385.5
20 0307	Moluscos, incluso separados de sus valvas, vivos, frescos, re	0.52	634.0
21 1107	Malta (de cebada u otros cereales), incluso tostada.	0.49	78.3
22 7602	Desperdicios y desechos, de aluminio.	0.48	688.8
23 7404	Desperdicios y desechos, de cobre.	0.45	305.9
24 3921	Las demás placas, láminas, hojas y tiras, de plástico.	0.43	956.9
25 3920	Las demás placas, láminas, hojas y tiras, de plástico no celul	0.39	2,143.1
26 1604	Preparaciones y conservas de pescado; caviar y sus sucedán	0.30	457.4
27 7406	Polvo y escamillas, de cobre.	0.10	8.6
28 7801	Plomo en bruto.	0.05	79.1

Fuente: DIAN-DANE – Cálculos: Ministerio de Comercio, Industria y Turismo

Los productos que históricamente han registrado ventaja comparativa son *Hortalizas (incluso silvestres) conservadas provisionalmente; Cementos hidráulicos, Demás animales vivos, Raíces de yuca, Crustáceos, Tabaco en rama o sin elaborar y Demás placas, láminas, hojas y tiras, de plástico no celular* (cuadro 18).

Hay otros productos que tuvieron ventaja comparativa durante varios años y luego la perdieron como *Polvo y escamilla de cobre*, producto que dejó de exportarse desde 1993, *Cueros preparados después del curtido o secado* que dejaron de venderse a Estados Unidos entre 1994 y 1997, así como en 1999, 2002 y 2003; *Moluscos, incluso separados*

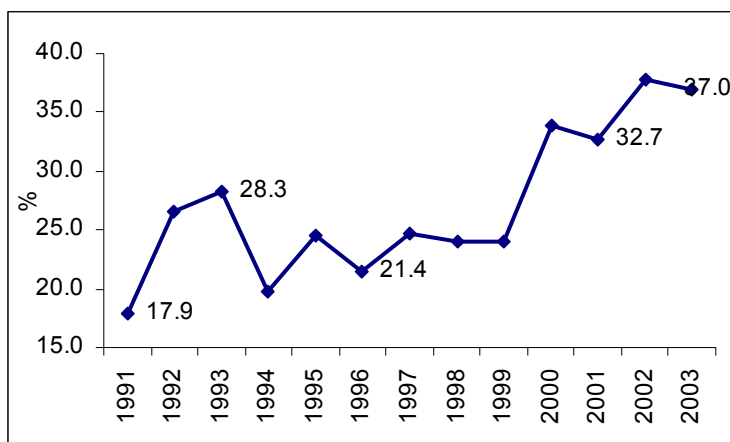
¹³ Ver anexo metodológico

de sus valvas, que tuvieron un indicador negativo en 1996 y 2001, *Polímeros de propileno o de otras olefinas*, cuyo indicador fue negativo en 1995 y entre 1997-2002; y *Demás manufacturas de cuero* con indicador negativo entre 1997 y 1999 y en el período 2000-2003.

Finalmente, han sido crecientes las exportaciones realizadas por Bolívar hacia Estados Unidos en el marco de las preferencias unilaterales ATPA-ATPDEA. La participación creció a una tasa promedio anual de 6.2%. Pasó de representar 17% de las exportaciones a Estados Unidos en 1991 a 37% en 2003 (gráfico 12).

Gráfico 12

Departamento de Bolívar - Exportaciones a Estados Unidos Porcentaje de utilización del ATPA-ATPDEA



Fuente: DIAN-DANE – Cálculos: Ministerio de Comercio, Industria y Turismo

En 2003, se destacaron 24 productos con un aprovechamiento de 100% de los beneficios ATPA-ATPDEA. De estos productos sobresale *Tabaco* que durante todo el período de análisis tuvo un aprovechamiento de 100%.

Finalmente, en la tendencia creciente contribuyeron algunos productos exportados bajo esta modalidad en los últimos cinco años en los cuales su aprovechamiento fue de 100%. Estos productos diferentes a *Tabaco*, son: *Café, té y especias; Frutos en conserva, Papel, Cerámica y Hortalizas*.



4. Exportaciones de servicios

En varios departamentos del país existe un alto potencial en la exportación de servicios. Sin embargo, no se cuenta con mecanismos sistemáticos de colección de información sobre estas exportaciones.

El Ministerio de Comercio, Industria y Turismo viene acopiando la información de aquellos exportadores que se registran para obtener beneficios como la exención del IVA por la venta de servicios y la no aplicación de retención en la fuente al momento de reintegrar las divisas. Aun cuando esta información puede ser muy parcial, sirve para dar una idea de los sectores y destinos principales en los que los empresarios de este departamento están prestando servicios.

Las exportaciones de servicios del departamento de Bolívar registran un comportamiento creciente; pasaron de US\$1.6 millones en 2002 a US\$4.1 millones en 2003. En este último año la mayoría de ventas externas correspondieron a *Servicios de reparación y mantenimiento* (99.7%). Los principales destinos de dichas exportaciones fueron *Panamá* (59.2%), *Venezuela* (11.1%), *Islas San Vicente y Granadinas* (8.5%) y *Estados Unidos* (5.6%).

Cuadro 19

Departamento de Bolívar - Exportaciones de servicios en 2003

PAIS RECEPTOR	CPC	Descriptiva CPC	VALOR_US\$
TOTAL EXPORTACIONES DE SERVICIOS			4,123,417
Ecuador	73	Servicios de arrendamiento con o sin opción de compra	11,572
Panamá	83	Servicios profesionales, científicos y técnicos	1,000
Aruba	87	Servicios de reparación y mantenimiento	4,585
Bélice	87	Servicios de reparación y mantenimiento	63,000
Ecuador	87	Servicios de reparación y mantenimiento	6,895
Estados Unidos	87	Servicios de reparación y mantenimiento	231,669
Inglaterra	87	Servicios de reparación y mantenimiento	115,000
Irlanda	87	Servicios de reparación y mantenimiento	1,712
Italia	87	Servicios de reparación y mantenimiento	94,613
Japón	87	Servicios de reparación y mantenimiento	113,553
Panamá	87	Servicios de reparación y mantenimiento	2,435,800
San Vicente	87	Servicios de reparación y mantenimiento	369,383
Venezuela	87	Servicios de reparación y mantenimiento	459,155
No declarado	87	Servicios de reparación y mantenimiento	215,480

* Corresponden a los registros por exportación de servicios de Cartagena.

Fuente: Registros de exportación de servicios del Ministerio de Comercio Industria y Turismo.



Libertad y Orden

5. Instrumentos de la política de desarrollo empresarial

En 1994 en la Cumbre Hemisférica de las Américas se lanzó la propuesta del ALCA como un objetivo a desarrollar por todas las naciones del continente. A partir de la declaración se definió una agenda de trabajo que permitiera alcanzar el objetivo propuesto a partir del 2005.

En consonancia con estos compromisos, el gobierno colombiano viene orientando una labor de preparación del aparato productivo para el nuevo escenario de integración. La labor del gobierno ha consistido en afinar diversos instrumentos, como el crédito y la inteligencia de mercados, y propiciar las condiciones para que el sector privado lidere los procesos de diagnóstico de problemas para competir en una economía más abierta, mejora de competitividad, adecuación tecnológica y determinación de su oferta exportadora.

5.1 Productividad y competitividad

En julio de 1999, se formuló la Política Nacional de Productividad y Competitividad (PNPC), en el marco del Plan Estratégico Exportador 1999 - 2009, con el objetivo de mejorar el entorno competitivo del país y aumentar la productividad en las empresas. El pilar fundamental de esta Política es armonizar las políticas comerciales y empresariales, de forma que sus principios, estrategias e instrumentos se enfoquen a preparar y fortalecer el aparato productivo frente a los retos que implica la competencia en los mercados internos y externos.

El Plan de Desarrollo *Hacia un Estado Comunitario* le dio continuidad a la PNPC y establecieron seis pilares fundamentales de la competitividad: 1. Eliminación de trámites; 2. Fortalecimiento del papel general de coordinación del Estado; 3. Creación de un sistema equilibrado de derechos de propiedad; 4. Generalización del acceso a las Tecnologías de la Información, dentro del marco de la Agenda de Conectividad; 5. Desarrollo de políticas integrales de Biotecnología y Turismo y 6. Protección y Desarrollo de los mercados.

La PNPC desarrolla programas en tres dimensiones:

Red Colombia Compíte: es el programa transversal de la PNPC que se encarga de articular los esfuerzos de las entidades de Gobierno, del sector privado y de la academia, para identificar, priorizar y solucionar los obstáculos a la competitividad del país asociados con los factores determinantes de la misma, reconocidos por el Foro Económico Mundial –FEM (*Internacionalización, Transporte, Tecnología de la Información y las Comunicaciones, Energía y Gas, Capital Humano, Trabajo, Ciencia y Tecnología, Gobierno e Instituciones, Finanzas y Gerencia*).

Cadenas Productivas: programa sectorial de la PNPC que promueve el espacio de diálogo y concertación entre los sectores público - privado para el diseño y puesta en marcha de acciones tendientes a mejorar la productividad y competitividad de las



empresas que hacen parte de las cadenas, identificando los principales obstáculos que se presentan tanto para competir en los mercados externos e internos y gestionar soluciones de manera conjunta.

Productividad: este programa es la estrategia de apoyo empresarial que desarrolla la PNPC y se enfoca al fortalecimiento de la gestión y los procesos productivos en las empresas. Con este propósito esta Dirección y la Red Colombiana de Centros de Productividad trabajan de manera conjunta a través del *Movimiento Colombiano de la Productividad*, en la identificación de los problemas que afectan el desempeño productivo y, en el desarrollo, transferencia y adopción de tecnologías de gestión que modernicen y fortalezcan el sector productivo.

Los principales logros alcanzados en la PNPC son los siguientes:

Red Colombia Compíte: Se conformaron diez redes especializadas, las cuales desarrollan una agenda de 33 proyectos en cuatro grandes áreas: Sistemas de Información; Investigación; Formación del Recurso Humano y Capacitación para la innovación y el desarrollo tecnológico.

Se generó el espacio para que el sector privado aporte en la formulación de políticas públicas para el mejoramiento de la competitividad con el propósito de retroalimentar el trabajo del Estado, que en últimas tiene como usuario final al empresario.

Se conformó una estructura en la que participan entidades estatales, académicas y del sector privado que tienen como norte trabajar en proyectos que impacten positivamente la competitividad del país.

En desarrollo de los proyectos adelantados en 2003, se pueden citar los siguientes logros:

- 240 funcionarios de entidades públicas capacitados en trámites de comercio exterior (Bogotá, Medellín, Cali, Barranquilla, Cúcuta, Buenaventura y Cartagena).
- 250 funcionarios de entidades del sector financiero capacitados en microcrédito.
- Elaboración del Código marco de Gobierno Corporativo para PYMES. Participación de 40 empresarios, 20 universidades y 80 estudiantes en el concurso de gobierno corporativo.
- Elaboración proyecto de Ley sobre el Servicio de Alumbrado Público
- 200 empresarios capacitados en implementación de TIC en PYMES y competencias gerenciales.
- Contratación del diseño e implementación del portal de oportunidades de inversión en Colombia.

Convenios de Competitividad: Se han firmado 40 Convenios de Competitividad Exportadora, 30 del orden nacional y 10 regionales, correspondientes a 29 cadenas de bienes y 11 cadenas de servicios.

En desarrollo de los proyectos adelantados en 2003, se pueden citar los siguientes logros:



- Realización de 29 de perfiles sectoriales como apoyo a las negociaciones ALCA.
- Cuatro talleres dirigidos a los gremios y empresarios en los temas de clúster, cadenas, redes empresariales y asociatividad y aplicación de la metodología del Social Network Analysis (redes empresariales) a la cadena de Cosméticos.
- Creación del Módulo de Oferta institucional pública nacional y de Cooperación Técnica Internacional como apoyo al desarrollo empresarial
- Las Cadenas de Cuero, Electrónica, Salud, Software desarrollan proyectos de asociatividad para llegar a mercados nacionales e internacionales
- Asistencia técnica por parte de organismos internacionales como CEPAL, CAF y PNUD para el redireccionamiento de los Convenios.

El departamento de Bolívar firmó el Convenio de *Competitividad Exportadora Regional del Clúster de Turismo en Cartagena*. Este estuvo vigente hasta agosto de 2002. A partir de esa fecha hasta el momento la Dirección de Turismo del Ministerio de Comercio, Industria y Turismo asumió la administración de este convenio, el cual se reformuló tomando como base el Plan Maestro del Caribe Colombiano. Actualmente se trabaja en una nueva matriz de compromisos con miras a la firma de un nuevo Convenio de Competitividad Exportadora para este sector, ahora ampliado al departamento de Bolívar, que se tiene previsto para julio de 2004.

En cuanto a los convenios nacionales los empresarios del departamento han participado activamente en los Convenios de Competitividad Exportadora de *Camarón de cultivo, Cadena cárnica, Cadena láctea y sus derivados, Cadena forestal - madera muebles y artículos de madera, Cadena metalmecánica y Cadena petroquímica*.

Movimiento colombiano de la productividad: Durante 2003 obtuvo lo siguiente:

- 2.300 empresarios Pymes de Cundinamarca, Valle, Antioquia, Atlántico, Eje Cafetero, Tolima, Santander, Norte de Santander, Cesar, Cauca, Boyacá, formados en tecnologías de gestión para mejorar la productividad
- Acompañamiento a la Red Colombiana de Centros de Productividad de expertos Japoneses, Brasileños y delegados de la OIT para visitas y diagnósticos en 70 empresas.
- 1,500 empresarios y trabajadores formados en Fundamentos de Productividad.
- 143 Consultores formados en Modelos de intervención en Pymes- Implementación de Programas de mejoramiento de la productividad.
- 1.300 empresarios capacitados y 351 asesores multiplicadores formados, en el software Programa de Medición de Productividad-Promes. Distribución gratuita de 4.000 cd's del Programa para la aplicación en empresas de nueve (9) ciudades del país.
- 965 alumnos formados a través de la Cátedra Virtual de Creación de Empresas de Base Tecnológica - aprobadas 128 iniciativas de nuevas empresas creadas por estudiantes universitarios que serán apropiadas por las incubadoras regionales.

Encuentro Nacional para la Productividad y la Competitividad: se consolidaron como un espacio para el diálogo entre el Gobierno y los empresarios, para analizar temas



centrales relacionados con el desarrollo empresarial y competitivo del país y priorizar los lineamientos de la PNPC.

Bajo el liderazgo del Presidente de la República se han realizado ocho versiones de estos encuentros. En Barranquilla se realizó el VIII Encuentro el 3 y 4 de octubre de 2002, donde uno de los temas que se trataron fue las Negociaciones en el marco del ALCA. El último encuentro realizado en Bucaramanga, en mayo del año pasado, contó con la participación de 120 empresarios de muy alto nivel comprometidos con la definición de esta problemática.

5.2 Oferta exportable

Otra de las herramientas a las que dio impulso el gobierno es la constitución de los Centros de Asesoría en Comercio Exterior – CARCE–. Mediante el trabajo conjunto de autoridades locales y nacionales, empresarios y academia se propuso la elaboración de diagnósticos sobre los niveles de preparación de las regiones para aprovechar las ventajas de una economía más abierta; se trataba en una primera etapa de elaborar un Plan Estratégico Exportador Regional–PEER–, siguiendo los lineamientos del plan elaborado a nivel nacional; en una segunda, la labor debía orientarse a definir la oferta exportadora del departamento.

El Carce de Bolívar fue creado el 26 de noviembre de 1998 mediante Resolución 1126 del Ministerio de Comercio Exterior, su sede principal es Cartagena. Tiene como área de cubrimiento el departamento de Bolívar. Esta resolución fue modificada por la número. 0907 de 26 de junio de 2001.

Lo conforman Tubos del Caribe S.A, Agrosoledad, Universidad Tecnológica de Bolívar, de Muelles el Bosque y Petroquímica S. A., Sena, Gobernación de Bolívar, Corporación de Turismo, Alcaldía de Cartagena y DIAN.

El Carce elaboró su Peer y su Visión a 2011: “será la región exportadora líder de Colombia, resultado de su competitividad en la Agroindustria, el Turismo y la Petroquímica, aprovechando el potencial de su talento humano y su estratégica posición como puerto integral en el Caribe”.

Definió lo siguientes objetivos:

Objetivo 1: Fomentar el desarrollo Agroindustrial y Pecuario del Departamento

Objetivo 2: Reorientar el sistema educativo articulándolo con los sectores productivo, público y privado, que permitan generar una cultura exportadora cimentada en los valores, la identidad cultural y la vocación productiva regional

Objetivo 3: Lograr que el Departamento de Bolívar ofrezca al sector exportador una infraestructura logística que facilite el comercio internacional.

Objetivo 4: Desarrollar turísticamente al Departamento de Bolívar en forma sostenible

Objetivo 5: Integrar la cadena petroquímica para lograr alta competitividad a nivel



Libertad y Orden

internacional, especialmente a nivel latinoamericano, poniéndose a la vanguardia en calidad e innovación tecnológica y alcanzando reconocimiento por la fabricación y comercialización de productos de exportación con alto valor agregado.

La definición del PEER está directamente relacionada con la oferta exportable definida por el CARCE. En el anexo se puede consultar.

Entre los resultados del CARCE se encuentran la creación del Centro de Negocios Internacionales y de Competitividad – CINC que funciona en la Cámara de Comercio de Cartagena y que está al servicio de las pequeñas y medianas empresas (Pymes) de Cartagena y la región Caribe.

5.3 Promoción empresarial

El gobierno nacional ha puesto a disposición de los empresarios múltiples herramientas que contribuyen al cambio tecnológico, al fortalecimiento de la asociatividad y a la ampliación y aprovechamiento del mercado interno. De esta forma, es claro que la política no sólo busca la competitividad para el mercado internacional sino también para el mercado doméstico. A continuación se presenta una breve descripción de los instrumentos y su ejecución en el departamento de Bolívar.

5.3.1 FOMIPYME

El Fondo Colombiano de Modernización y Desarrollo Tecnológico de las Micro, Pequeñas y Medianas Empresas, fue creado por la Ley 590 de 2000, cuenta con \$20 mil millones anuales provenientes del presupuesto nacional.

Su objeto es la financiación de proyectos, programas y actividades para el desarrollo tecnológico de las Mipymes y la aplicación de instrumentos no financieros dirigidos a su fomento y promoción.

Para Bolívar los resultados que se obtuvieron durante la vigencia del programa fueron:

Convocatoria nacional 2001: aprobación de tres propuestas para microempresas, con cofinanciación asignada de \$303 millones y una para Pyme con una cofinanciación asignada de \$ 273 millones, para un total de cofinanciación para 2001 de \$ 576 millones en el Departamento de Bolívar.

Segunda Convocatoria 2002: aprobación de dos propuestas para microempresas con una cofinanciación de \$ 248 millones y una propuesta para Pyme con una cofinanciación de \$ 94 millones, para un total de cofinanciación de \$ 342 millones.

Los resultados anteriores muestran un consolidado de cinco propuestas para microempresas y dos propuestas Pyme aprobadas para el Departamento de Bolívar, para una cofinanciación total asignada de \$ 918 millones de recursos FOMIPYME Presupuesto Nacional.



5.3.2 Programa de minicadenas productivas

El programa busca la consolidación y proyección de actividades económicas regionales, que respondan a una vocación natural, fruto de la innovación, generando un impacto positivo sobre el crecimiento y la pobreza, a través de estrategias de asociatividad, empresariedad y solidaridad.

En Bolívar se trabajó con los empresarios de San Jacinto dedicados a la producción de Hamacas y Tejidos San Jacinto, en el desarrollo de talleres de diseño de nuevos productos y de administración de los talleres artesanales.

Para 2004 se tiene proyectado trabajar en la actualización del censo y fortalecimiento de las asociaciones artesanales, así como en la consecución de certificado de calidad de Hecho a Mano.

5.3.3 Subcontratación

El programa tiene como objetivo promover el enlace entre la oferta y la demanda, y el desarrollo de bienes, servicios, procesos productivos y tecnología de las cadenas productivas, para mejorar los niveles de competitividad de las empresas colombianas.

En el departamento de Bolívar, se tiene el Centro de Subcontratación en la Cámara de Comercio de Cartagena. Para 2004 se realizarán tres eventos entre Salones de Proveedores, Ruedas de Negocios entre otros en los sectores Plástico, Metalmecánico, Hotelero etc. Con ECOPETROL se trabajará la desagregación Tecnológica del proyecto de expansión de la Refinería de Cartagena y desarrollo de proveedores.

5.3.4 Centros Regionales de Inversión, Información y Tecnología

El programa pretende potenciar negocios empresariales, en la búsqueda de socios y la negociación de acuerdos de cooperación con base en nuevas oportunidades de inversión.

En Bolívar se creó el Centro de Promoción de Inversiones en la Cámara de Comercio de Cartagena y hay en curso cinco proyectos en promoción. Para 2004 se espera tener en promoción al menos diez proyectos de promoción internacional.

5.3.5 Comercialización

El objeto del programa es generar espacios de comercialización para los microempresarios de productos masivos, que permitan optimizar mediante esquemas asociativas elementos de gestión, producción y comercialización para recuperar espacios en mercados nacionales e internacionales.

En el departamento se está ejecutando un proyecto para estructurar y realizar el montaje de unidades empresariales productivas y comercializadoras solidarias.



5.4 Crédito de fomento

El gobierno es consciente de que existen fallas de mercado en la provisión de crédito a las empresas, especialmente a las Mipyme. Por esta razón ha considerado necesario el fortalecimiento de los mecanismos de riesgo compartido y del crédito de fomento.

En el caso de riesgo compartido, la capitalización del Fondo Nacional de Garantías y la reforma que permitió la descentralización regional de sus actividad han llevado a un crecimiento extraordinario de las garantías a los créditos de las Mipyme.

En el caso del crédito de fomento, la reciente cesión de activos del IFI a Bancoldex fortalece esta última entidad y permiten que sea una sola entidad la que focaliza este apoyo al sector productivo. Las cifras que se presentan a continuación presentan un elevado crecimiento anual, que en buena parte se explica por la incorporación en las cifras de 2003 de la cartera que venía del IFI; las cifras de 2002 no incluyen cartera IFI.

Cuadro 19
Crédito de fomento de Bancóldex

	2002	2003
1. Desembolsado (millones \$)		
Bolívar	59,964	61,307
Total nacional	1,968,307	2,455,032
% total nacional	3.0	2.5
2. Número de operaciones		
Bolívar	85	545
Total nacional	3,908	37,848
% total nacional	2.2	1.4

Fuente: Bancoldex

Para el caso del departamento de Bolívar, los desembolsos realizados en 2003 alcanzaron \$61.3 millones, equivalentes a un incremento de 2.2%. En término de número de operaciones, se registró un crecimiento de 541.2%, al pasar de 85 a 545 operaciones.

Cuadro 20
Crédito de fomento de Bancóldex - Por destino

	2002	2003
1. Comercio Exterior (millones \$)		
Bolívar	59,964	57,231
% total departamento	100	93.4
2. Mercado nacional (millones \$)		
Bolívar	-	4,076
% total departamento	-	6.6
Total departamento	59,964	61,307

Fuente: Bancoldex

Con respecto al destino, se observa que mientras en 2002 el enfoque era sólo el mercado externo, en 2003 comenzó a orientarse hacia el mercado nacional, hacia donde se dirigió 6.6% del total de desembolsos (cuadro 20).



Libertad y Orden

Cuadro 21

Crédito de fomento de Bancóldex - Por tamaño de empresa

	2002	2003
1. Grandes empresa (millones \$)		
Bolívar	57,310	52,004
% total departamento	95.6	84.8
2. Pymes (millones \$)		
Bolívar	2,654	8,278
% total departamento	4.4	13.5
2. Microempresas (millones \$)		
Bolívar	-	1,026
% total departamento	-	1.7
Total departamento	59,964	61,307

Fuente: Bancoldex

Por tamaño de empresa, se observa un cambio de la dirección de los créditos de fomento; mientras que en 2002, el 95.6% se dirigió a la gran empresa, esta proporción se redujo a 84.8% en 2003. Así mismo aumentó la participación de los desembolsos dirigidos a las pymes y a las microempresas; hacia estos tamaños de empresa se dirigió casi 15% de los desembolsos de Bancoldex en 2003 (cuadro 21).

5.6 Proexport

Proexport es una entidad que tiene como objetivo la diversificación de las exportaciones colombianas mediante la promoción de los productos no tradicionales. En cumplimiento de ese objetivo presta asesoría a los empresarios en mercadeo internacional, identificación de oportunidades de mercado y diseño de estrategias de inserción de las empresas en mercados externos.



Conclusiones

Entre 1990 y 2001 el PIB de Bolívar creció a una tasa de 3.3%. El departamento representa el 3.7% del PIB nacional y se ubica como el séptimo departamento en importancia.

La principal actividad económica es la Industria manufacturera, que se concentra en Cartagena. El segundo renglón es Servicios sociales, comunales y personales y sobresale la participación de la administración pública.

El tercer sector es el *Agropecuario, silvicultura, caza y pesca*. Del área total agropecuaria, 9.43% corresponde a la agricultura y 90.57% a la actividad pecuaria. Bolívar es el primer productor nacional de yuca, el segundo de ajonjolí, maíz tradicional y tabaco negro para la exportación, el tercero de arroz seco manual y el cuarto de arroz seco mecanizado y de sorgo. En la actividad pecuaria, 59% del ganado es de doble propósito y el hato lechero aporta diariamente 567 mil litros diarios de leche.

El cuarto rubro es *Establecimientos financieros, seguros, inmuebles y servicios a las empresas* y el quinto es *Comercio, reparación, restaurantes y hoteles*. Se destaca la actividad turística de la ciudad de Cartagena.

Según el escalafón de competitividad regional, Bolívar ocupa el puesto catorce. Tiene mejor posición en *Internacionalización, Medio ambiente y Gestión empresarial*. Hay deficiencias en *Finanzas, Recurso humano, Fortaleza económica, Ciencia y tecnología, Infraestructura y Gobierno e instituciones*.

Cartagena alberga 76% de la población ocupada del departamento y su tasa de desempleo fue de 21% en 2000. Las actividades económicas que generan más empleo son comercio, servicios comunales y personales, industria y transporte.

Entre 1993 y 2002, Bolívar registró un déficit en su balanza comercial, en especial con Estados Unidos, Alemania, Suiza, Brasil, Reino Unido, Rusia, Dinamarca y China. En 2003 fue el único año en el cual Bolívar registró superávit comercial (US\$134.4 millones).

El indicador de Balanza Comercial Relativa para el departamento fue negativo (-0.11) entre 1993 y 2002 y cambió de signo en 2003 (0.08). Es exportador neto en 33 de los 97 capítulos en 2003.

Las exportaciones no tradicionales crecieron a una tasa promedio anual del 9% y corresponden al 95% de las exportaciones del departamento. Las exportaciones per cápita fueron US\$306 en 2003. Por clasificación CIIU, las principales sectores son de *Polímeros de cloruro de vinilo y Polímeros de propileno* y los principales destinos son Ecuador, Estados Unidos y Perú.

El Índice de Herfindahl-Hirschman para Bolívar osciló entre 700 y 839, lo que evidencia una alta diversificación exportadora. Esto está acorde con el número de subpartidas



arancelarias por las que se exporta, que pasaron en 196 en 1991 a 349 en 2003.

El Coeficiente de Apertura Exportadora fue de 27.2% en 2000. Por encima de 50% se encuentran *Elaboración de pescado, crustáceos y otros productos marinos; Industrias básicas de hierro y acero; y Fabricación de sustancias químicas industriales básicas.*

Según CUODE, 80% de las importaciones son *materias primas*, específicamente las destinadas a la industria, en especial *Productos químicos farmacéuticos semielaborados.* Según la clasificación industrial CIU, las importaciones más importantes son *Fabricación de sustancias químicas industriales básicas.* Las más dinámicas son *Hidrocarburos acíclicos, Aceites crudos de petróleo, Cebada y Aparatos y dispositivos.* Cayeron las importaciones de *Hidrocarburos cíclicos, Compuestos heterocíclicos, Abonos minerales o químicos.*

El principal origen de las importaciones es Estados Unidos, que absorbe cerca de 60% de las compras externas, seguido por Venezuela, Alemania y Brasil. El Coeficiente de Penetración de Importaciones se ubicó alrededor de 33% entre 1998 y 2000, igual al nivel nacional.

Las exportaciones a Estados Unidos sin café y petróleo ascendieron a US\$142 millones (20% de sus exportaciones totales). Los principales productos fueron *Cementos hidráulicos, Demás tubos y perfiles huecos, Demás aeronaves, Polímeros de cloruro de vinilo y Crustáceos.*

Según el indicador de Ventaja Comparativa Revelada, 28 de los productos exportados tienen un indicador positivo y los productos más destacados son: *Hortalizas (incluso silvestres) conservadas provisionalmente; Cementos hidráulicos, Demás animales vivos, Raíces de yuca, Crustáceos, Tabaco en rama o sin elaborar y Demás placas, laminas, hojas y tiras, de plástico no celular.*

El aprovechamiento del ATPA-ATPDEA aumentó de 17% en 1991 a 37% en 2003, en especial por el comportamiento de *Café, té y especies; Frutos en conserva, Papel, Cerámica y Hortalizas.*

Las exportaciones de servicios crecieron 178% en 2003 y alcanzaron US\$4.1 millones

El trabajo conjunto del sector privado, la academia y el gobierno han permitido avances que deben repercutir en la mejora de la productividad y la competitividad del sector productivo del departamento. Se destaca la labor del CARCE, que elaboró el Plan Estratégico Exportador y viene trabajando en varias cadenas para mejorar su competitividad. De igual forma hay varios convenios de competitividad que se relacionan con el departamento. Adicionalmente, se viene trabajando en diversos apoyos a las micro y las pyme. Por último, en la ampliación de los mercados, siguen siendo importantes los apoyos de Proexport en inteligencia de mercados y de Bancoldex oferta de créditos de redescuento.

NOTA METODOLOGICA

1. BALANZA COMERCIAL RELATIVA

$$BCR_{ij} = (X_{ij} - M_{ij}) / (X_{ij} + M_{ij})$$

Donde :

X_{ij} Exportaciones del producto i , por un departamento j , en un período dado.

M_{ij} Importaciones del producto i , por un departamento j , en un período dado.

$(X_{ij} - M_{ij})$ Balanza o saldo comercial del departamento.

$(X_{ij} + M_{ij})$ Flujo comercial del producto del departamento

2. INDICE HERFINDAHL-HIRSCHMAN

$$IHH_i = \sum_i (X_{ij} / X_{Tj})^2$$

Donde,

X_{ij} exportaciones del sector i realizadas por la región j

X_{Tj} exportaciones totales de la región j

El Departamento de Justicia de los Estados Unidos, utiliza el IHH para medir el grado de concentración de los mercados; para ese fin definió los siguientes parámetros, que se han convertido en los rangos de referencia para clasificar el tipo de estructura:

- Si el IHH es menor de 1.000, el mercado no es concentrado
- Si el IHH es mayor de 1.000 pero menor de 1.800, el mercado es moderadamente concentrado.
- Si el IHH es mayor de 1.800, se considera que el mercado es altamente concentrado.

3. COEFICIENTE DE APERTURA EXPORTADORA

$$CAE = X_i / P_i$$

donde,

X_i = exportaciones del bien i

P_i = producción departamental del bien i

4. COEFICIENTE DE PENETRACION DE IMPORTACIONES (CPI)



Libertad y Orden

$$CPI_i = M_i / (P_i + M_i) - X_i$$

donde,

M_i importaciones del bien i

P_i producción del bien i

$(P_i + M_i) - X_i$ consumo nacional aparente del bien i

5. VENTAJA COMPARATIVA REVELADA

Se calculó como:

$$\frac{X_{ji} / X_{Tj}}{M_{EUi} / M_{EU}}$$

donde,

X_{ji} Exportaciones de la región (Caldas) hacia EEUU del producto i

X_{Tj} Exportaciones totales de la región (Caldas)

M_{EUi} Importaciones de EEUU del producto i

M_{EU} Importaciones totales de EE UU

Luego de obtener el indicador se estandarizó para facilitar su análisis; de esta forma, el índice resultante tiene un máximo de 1 y un mínimo de -1. Si el indicador es positivo muestra que el producto colombiano tiene una ventaja comparativa revelada con respecto al mercado de los Estados Unidos.



Libertad y Orden

Anexo Estadístico

Los Anexos se encuentran en archivos en Excel y contienen la siguiente información:

PRODUCTO INTERNO BRUTO

- 1.1 Producto Interno Bruto del departamento del Bolívar por ramas de actividad económica en valores constantes de 1994 (1990-2001).
- 1.2 Participación porcentual del PIB de Bolívar por ramas de actividad económica en las ramas de actividad económica Total Nacional (1990-2001).
- 1.3 Producto Interno Bruto constante per cápita para todos los departamentos y Total Nacional.

INDUSTRIA

- 2.1 Encuesta Anual Manufacturera (2000) - Resumen por departamentos y Total Nacional.
- 2.2 Encuesta Anual Manufacturera (2000) del departamento del Bolívar a CIIU Rev. 2 a tres dígitos.
- 2.3 Encuesta Anual Manufacturera (2000) del departamento del Bolívar a CIIU Rev. 2 a cuatro dígitos.

AGRICULTURA

- 3 Encuesta Nacional Agropecuaria (2002) - Departamento del Bolívar. Superficie total y aprovechamiento de la tierra (2002 y 1995).

EMPLEO Y POBLACION

- 4.1 Encuesta Continua de Hogares - Tasa de ocupación y desempleo, para el Total Nacional, departamento del Bolívar y área metropolitana (2001-2003).
- 4.2 Encuesta Continua de Hogares - Población ocupada y desocupada por ramas de actividad económica para todas las áreas metropolitanas (2003).
- 4.3 Proyecciones de población del departamento del Bolívar por municipio (total, cabecera y resto) desde 1995 hasta 2005.

BALANZA COMERCIAL

- 5.1 Balanza comercial del departamento del Bolívar por capítulos del arancel (1993-2003).
- 5.2 Balanza comercial relativa del departamento del Bolívar por capítulos del arancel (1993-2003).
- 5.3 Balanza comercial del departamento del Bolívar por países (1993-2003).

EXPORTACIONES

- 6.1 Exportaciones del departamento del Bolívar por capítulos del arancel (1991-2003).
- 6.2 Exportaciones del departamento del Bolívar por productos del arancel (1991-2003).
- 6.3 Exportaciones del departamento del Bolívar por Clasificación CIIU rev. 2 (1991-2003).



Libertad y Orden

- 6.4 Exportaciones del departamento del Bolívar por países (1991-2003).
- 6.5 Exportaciones del departamento del Bolívar a Estados Unidos (1991-2003).
- 6.6 Exportaciones del departamento del Bolívar a Estados Unidos por ATPA-ATPDEA (1991-2003).
- 6.7 Ventaja Comparativa Revelada de las exportaciones del departamento del Bolívar con Estados Unidos (1991-2003).
- 6.8 Exportaciones no tradicionales per cápita para todos los departamentos (1991-2003).

IMPORTACIONES

- 7.1 Importaciones del departamento del Bolívar por capítulos del arancel (1993-2003).
- 7.2 Importaciones del departamento del Bolívar por Clasificación CIIU rev. 2 (1993-2003).
- 7.3 Importaciones del departamento del Bolívar por Clasificación CUODE (1993-2003).
- 7.4 Importaciones del departamento del Bolívar por productos del arancel (1993-2003).
- 7.5 Importaciones del departamento del Bolívar por países (1993-2003).

PLAN ESTRATEGICO EXPORTADOR

- 8.1 Visión PEER de Bolívar
- 8.2 Fomentar el desarrollo Agroindustrial y Pecuario del Departamento.
- 8.3 Reorientar el sistema educativo articulándolo con los sectores productivo, público y privado, que permitan generar una cultura exportadora cimentada en los valores, la identidad cultural y la vocación productiva regional.
- 8.4 Lograr que el departamento de Bolívar ofrezca al sector exportador una infraestructura logística que facilite el comercio internacional.
- 8.5 Desarrollar turísticamente al Departamento de Bolívar en forma sostenible.
- 8.6 Integrar la cadena petroquímica para lograr alta competitividad a nivel internacional, especialmente a nivel latinoamericano, poniéndose a la vanguardia en calidad e innovación tecnológica y alcanzando reconocimiento por la fabricación y comercialización.
- 8.7 Compromisos adicionales.